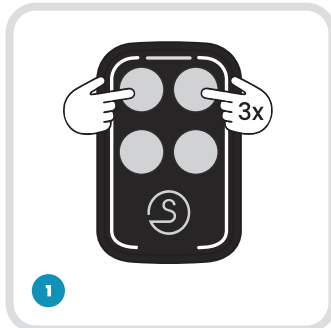
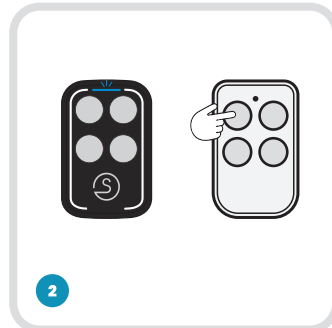


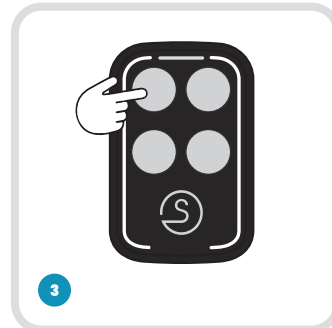
Códigos Fixos - Cópia Direta



Prima e mantenha pressionado o botão 1 do ADVANCE, de seguida prima 3 vezes o botão 2. O LED irá piscar lento intermitente, largue os botões.



A uma distância de **5 cm** prima o botão do original a copiar. Se o LED do ADVANCE piscar rápido intermitente, significa que a gravação foi bem sucedida, largue os botões.

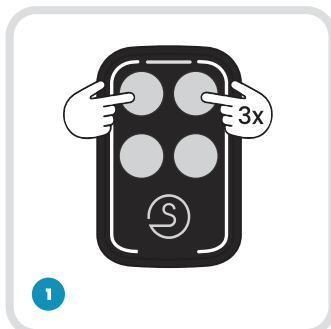


Enquanto o LED do ADVANCE pisca, prima o botão onde deseja efetuar a gravação. O LED pisca e apaga, indicando que a gravação está concluída. Está pronto a funcionar.

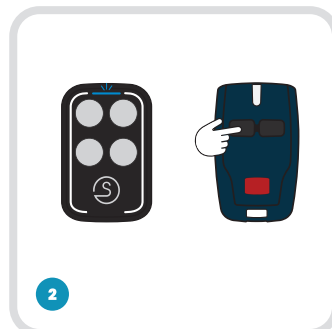
Notas:

Para gravar os restantes botões, repetir os passos acima descritos. No passo 2, se o LED piscar apenas 3 vezes e desligar, significa que o código não foi copiado com sucesso. É possível reprogramar os botões independentemente da marca ou frequência.

Códigos Rolling - Programação à distância



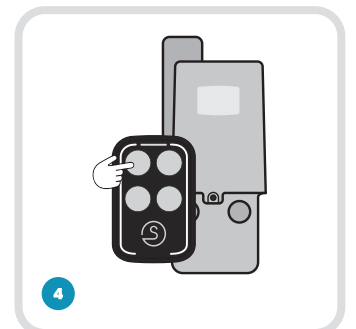
Prima e mantenha pressionado o botão 1 do ADVANCE, de seguida prima 3 vezes o botão 2. O LED irá piscar lento intermitente, largue os botões.



A uma distância de **5 cm** prima o botão do original a copiar. Se o LED do ADVANCE piscar rápido intermitente, significa que a gravação foi bem sucedida, largue os botões.



Enquanto o LED do ADVANCE pisca, prima o botão onde deseja efetuar a gravação. O LED pisca e apaga, indicando que a gravação está concluída. Está pronto a funcionar.



Finalizar a programação junto do motor e se possível antes de utilizar o emissor original. Pressione o botão que foi selecionado para o automatismo em questão, até que o LED do ADVANCE comece a piscar. De seguida, largar o botão e o LED do ADVANCE irá piscar intermitente. Quando terminar, o comando fica programado sem ser necessária alguma intervenção no recetor.

Notas:

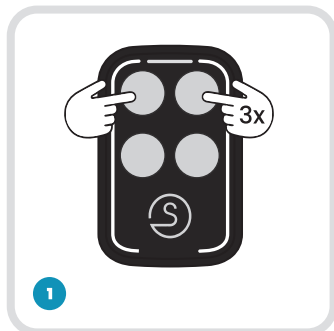
Em algumas marcas pode ser necessário pressionar até 5 vezes no original ou cópia, para que fiquem a funcionar em pleno. Para gravar os restantes botões, repetir os passos acima descritos. No passo 2, se o LED piscar apenas 3 vezes e desligar, significa que o código não foi copiado. É possível reprogramar os botões, independentemente da marca ou frequência.

! ATENÇÃO:

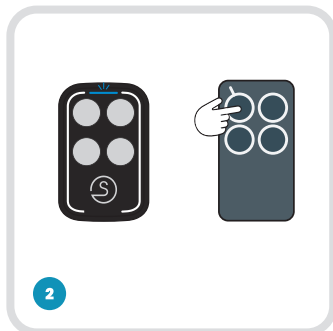
Para que este procedimento funcione, fechar sempre o automatismo. Certifique-se de que o sistema de programação à distância está ativo, caso contrário a programação terá de ser diretamente no recetor.

Códigos V2 – Programação à distância

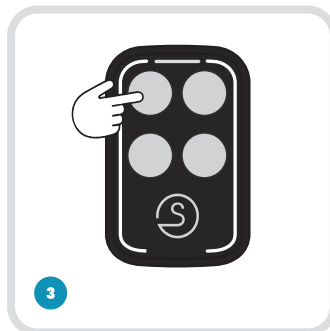
Modelos compatíveis: 10U005; HANDY2; TSC 4; PHOX 2



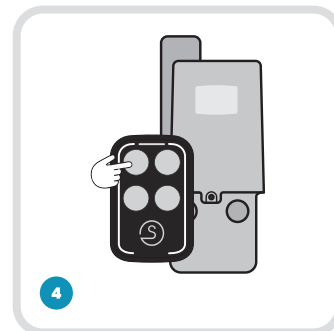
Prima e mantenha pressionado o botão 1 do ADVANCE, de seguida prima 3 vezes o botão 2. O LED irá piscar lento intermitente, largue os botões.



A uma distância de **5 cm** prima o botão do emissor original a copiar. O LED irá fixar, aguarde até que volte a piscar e prima novamente o botão do original a copiar.



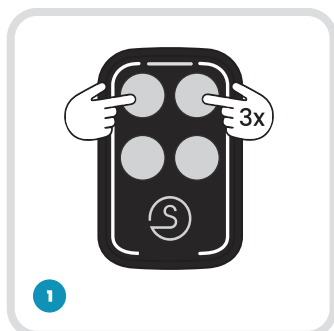
Enquanto o LED do ADVANCE pisca, prima o botão onde deseja efetuar a gravação. O LED pisca e apaga, indicando que a gravação está concluída. Está pronto a funcionar.



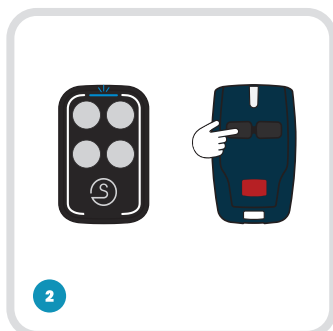
Finalizar a programação junto do motor e se possível antes de utilizar o emissor original. Pressione o botão que foi selecionado para o automatismo em questão, até que o LED do ADVANCE comece a piscar. De seguida, largar o botão e o LED do ADVANCE irá piscar intermitente. Quando terminar, o comando fica programado sem ser necessária alguma intervenção no recetor.

Códigos BFT – Programação à distância

Modelos compatíveis: MITTO 2M; MITTO 4M; MITTO 2A; MITTO 4A; MITTO RCB02; MITTO RCB04; GHIBLI; KLEIO; TRC2; TRC4; RB4 MURALE



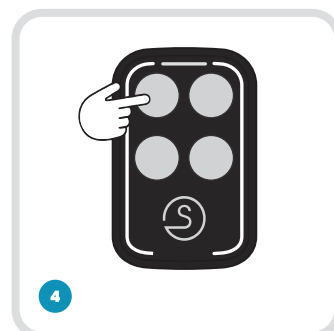
Prima e mantenha pressionado o botão 1 do ADVANCE, de seguida prima 3 vezes o botão 2. O LED irá piscar lento intermitente, largue os botões.



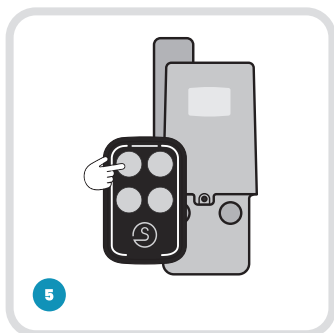
A uma distância de **5 cm** prima o botão do original a copiar. Aguarde até que o LED comece a piscar 2 vezes intermitente. Quando o LED do ADVANCE ficar fixo, largue o botão.



Emita o código escondido do original, até que o LED do ADVANCE fique fixo e volte a piscar intermitente muito rápido e largue os botões.



Enquanto o LED do ADVANCE pisca, prima o botão onde deseja efetuar a gravação. O LED pisca e apaga, indicando que a gravação está concluída.



Finalizar a programação junto do motor e se possível antes de utilizar o original. Pressione o botão que foi selecionado para o automatismo em questão, até que o LED do ADVANCE comece a piscar. De seguida, largar o botão e o LED do ADVANCE irá piscar intermitente. Quando terminar, o comando fica programado sem ser necessária alguma intervenção no recetor.

Notas:

Em algumas marcas pode ser necessário pressionar até 5 vezes no original ou cópia, para que fiquem a funcionar em pleno.

Para gravar os restantes botões, repetir os passos acima descritos. No passo 2, se o LED pisca apenas 3 vezes e desligar, significa que o código não foi copiado.

É possível reprogramar os botões, independentemente da marca ou da frequência.

Para emitir o código escondido pressione os botões do ADVANCE 1 e 2 simultaneamente até o LED do ADVANCE piscar.

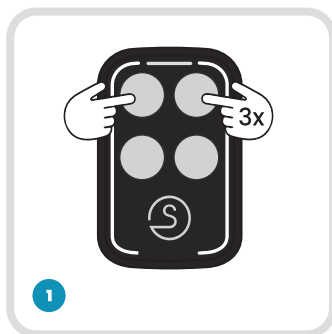
De seguida pressione o botão do ADVANCE onde inseriu o código BFT, o LED do ADVANCE ficará fixo, aguarde até apagar.

! ATENÇÃO:

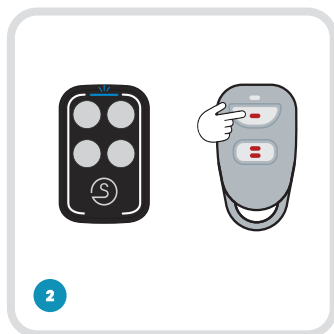
Para que este procedimento funcione, fechar sempre o automatismo e certifique-se de que o sistema de programação à distância está ativo. Caso contrário teremos que efetuar a programação diretamente no recetor.

Códigos ERREKA | CLEMSA – Programação à distância

Modelos compatíveis: **ERREKA:** SOL 2R; MAT-2; ROLLER 2 868; LIRA; IRIS 4 868
CLEMSA: T-2; MUTANCODE T82



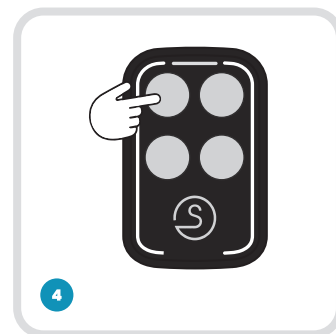
Prima e mantenha pressionado o botão 1 do ADVANCE, de seguida prima 3 vezes o botão 2. O LED irá piscar lento intermitente, largue os botões.



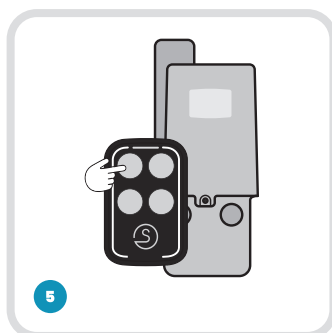
A uma distância de **5 cm** prima o botão do original a copiar. Quando o "LED" do ADVANCE ficar fixo, largue o botão.



Aguarde até o LED começar a piscar 2 vezes intermitente, emita o código escondido do original, até que o LED do ADVANCE fique fixo e volte a piscar intermitente muito rápido, largue os botões.



Enquanto o LED do ADVANCE pisca, prima o botão onde deseja efetuar a gravação. O LED pisca e apaga, indicando que a gravação está concluída.

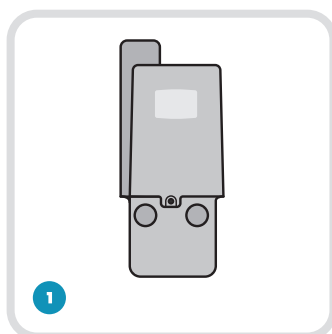


Finalizar a programação junto do motor e se possível antes de utilizar o original. Pressione o botão que foi selecionado para o automatismo em questão, até que o "LED" do ADVANCE comece a piscar. De seguida, largar o botão e o "LED" do ADVANCE irá piscar intermitente. Quando terminar, o comando fica programado sem ser necessária alguma intervenção no recetor. No final da programação pressione várias vezes no emissor original e na cópia para que fiquem a funcionar em pleno.

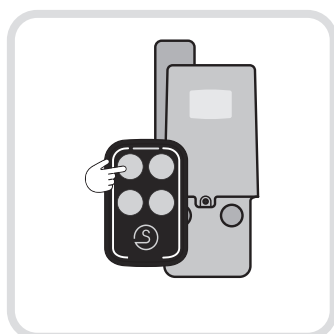
! ATENÇÃO:

No caso do código de instalação estar bloqueado pelo instalador, proceder com o sistema SCANNER (representado abaixo.)

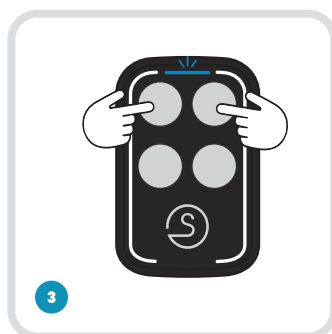
Códigos ERREKA | CLEMSA – Sistema SCANNER



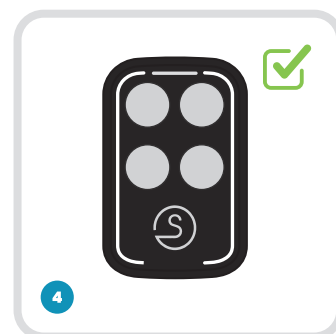
Uma vez o ADVANCE gravado, fique a uma distância aproximada de 1 a 2 metros do recetor.



À distância e posição indicadas, pressione o botão de forma continuada durante 20 segundos.



O LED do ADVANCE irá piscar rápido, mantenha pressionado o botão até que o LED comece a piscar lentamente. Solte o botão e espere que o recetor acione. No momento que o recetor acionar prima e solte o botão onde gravou o código. De seguida prima rápido e sequencialmente os botões 1 e 2



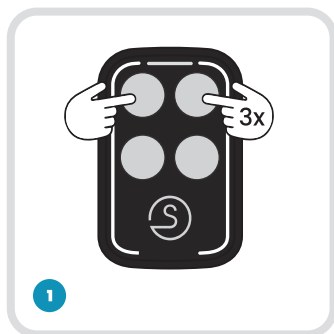
O ADVANCE está pronto a funcionar.

Notas:

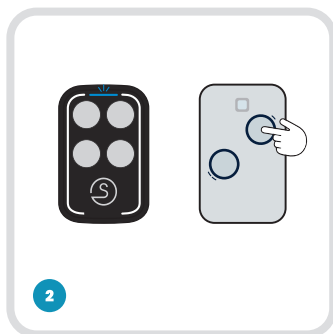
O modo scanner não é compatível com o CLEMSA MUTANCODE II

Códigos FAAC SLH | GENIUS JLC – Programação à distância

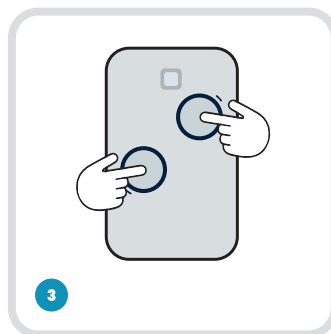
Modelos compatíveis: **FAAC SLH:** XT2433SLH; XT2868SLH; TML2433SLH; TML2868SLHLR; T2868SLH; DL2868SLH
GENIUS JLC: AMIGOJA332; AMIGOJA334; AMIGOJA868; KILO2JLC



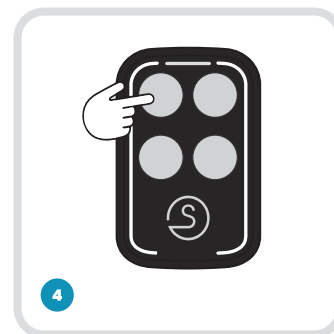
Prima e mantenha pressionado o botão 1 do ADVANCE, de seguida prima 3 vezes o botão 2. O LED irá piscar lento intermitente, largue os botões.



A uma distância de **10 cm** prima o botão do original a copiar. Quando o LED do ADVANCE ficar fixo, largue o botão aguarde até que o LED pisque 2 vezes intermitente.



Para emitir o código escondido do original:
Premir os botões P1 e P2 em simultâneo, até o LED do original começar a piscar. De seguida prima novamente o botão do original a copiar até que o LED do ADVANCE pisque rápido.

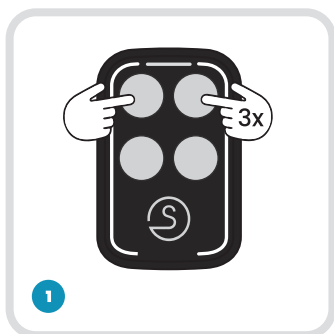


Prima e largue o botão do ADVANCE onde deseja efetuar a gravação. O LED pisca e apaga indicando que a gravação está concluída. Está pronto a funcionar, contudo, junto do motor podemos ter que acionar 5 vezes o ADVANCE para emparelhar com o recetor

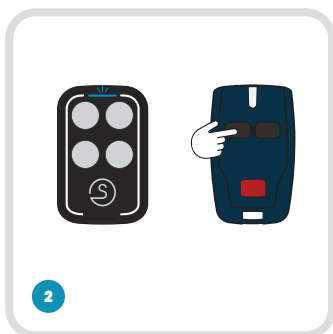
Notas:

Para gravar os restantes botões, repetir o mesmo procedimento nos passos acima descritos.
No passo 2 e caso o "LED" piscar apenas 3 vezes e desligar, significa que o código não foi copiado, volte a tentar a partir do passo 1.
É possível reprogramar os botões, independentemente da marca ou frequência.
Para emitir o código escondido pressione os botões do ADVANCE 1 e 2 simultaneamente até o "LED" do ADVANCE piscar.
De seguida pressione o botão do ADVANCE onde inseriu o código FAAC, o "LED" do ADVANCE ficará fixo, aguarde até apagar.
Depois pressione novamente o mesmo botão do ADVANCE para finalizar a programação.

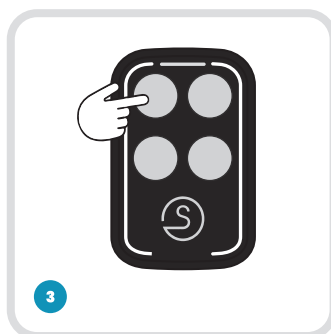
Códigos Rolling – Programação no recetor



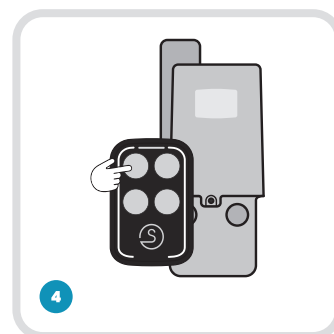
Prima e mantenha pressionado o botão 1 do ADVANCE, de seguida prima 3 vezes o botão 2. O LED irá piscar lento intermitente, largue os botões.



A uma distância de **5 cm** prima o botão do original a copiar. Se o LED do ADVANCE piscar rápido intermitente, significa que a gravação foi bem sucedida, largue os botões.



Enquanto o LED do ADVANCE pisca, prima o botão onde deseja efetuar a gravação. O "LED" irá piscar e apaga, indicando que a gravação está concluída.



Nestas marcas referidas anteriormente, temos que efetuar a gravação no recetor da mesma forma que no recetor original.

Notas:

Para gravar os restantes botões, repetir o procedimento.
No passo 2 e caso o "LED" pisque apenas 3 vezes e desligue, significa que o código não foi copiado, volte a tentar a partir do passo 1.
É possível reprogramar os botões, independentemente da marca ou frequência.