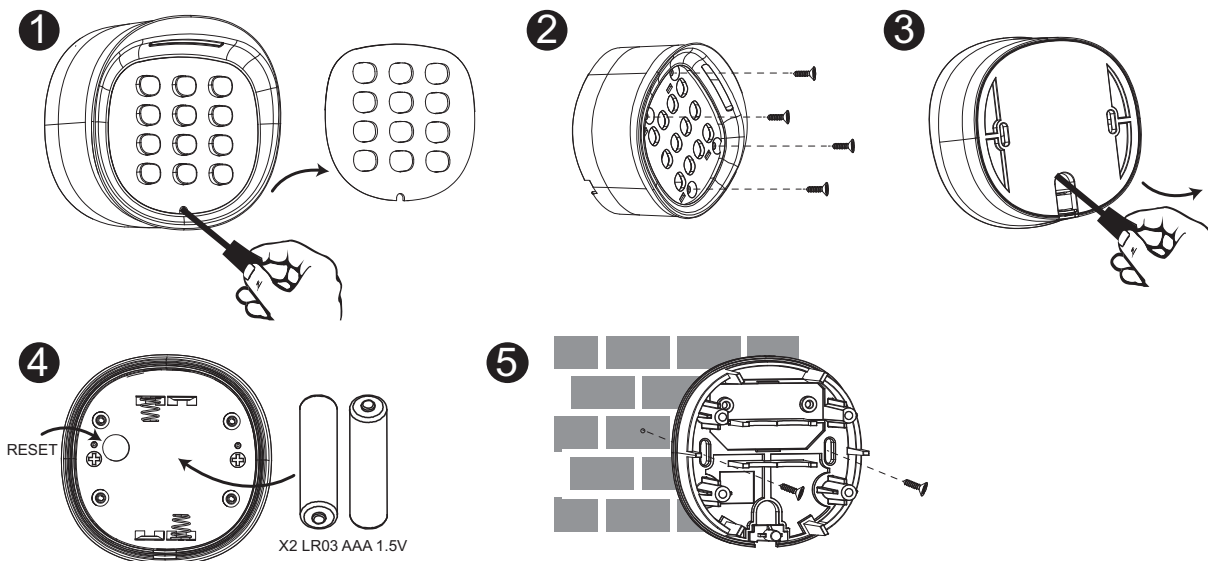


# TECLADO SEM FIOS PKS2

Note: Baterias não incluídas. Requer 2 baterias modelo AAA.

## 1. INSTALAÇÃO



## 2. FUNÇÕES E OPERAÇÃO (valores de fábrica) :

O 1º dígito do código é o canal selecionado. o 2º até ao 5º é o código de segurança.

O teclado comporta-se como um emissor sendo o primeiro dígito do código marcado referente ao canal selecionado.

Pressione o dígito do canal desejado e de seguida o código de 4 dígitos e depois a tecla OK, se o código estiver correto o teclado emitirá via rádio o código correspondente ao canal selecionado.

Se houver engano na introdução do código pressione a tecla C para cancelar e recomeça de novo.

### CÓDIGOS DE FÁBRICA:

11111: código de fábrica para o primeiro canal (igual ao botão A do emissor)

21111: código de fábrica para o segundo canal (igual ao botão B do emissor)

31111: código de fábrica para o terceiro canal (igual ao botão C do emissor)

Este teclado suporta um quarto código que funciona como o botão A de um segundo emissor.

42222: código de fábrica para o primeiro canal (igual ao botão A do emissor).

**Nota 1:** Se for introduzido um código errado 3 vezes o teclado irá bloquear por 30 segundos.

**Nota 2:** a introdução de um código errado é sinalizado pelo piscar do led vermelho.

### 3. Programação no recetor:

A programação é feita da mesma maneira como se fosse um emissor, marque o código + OK para transmitir o sinal.

### 4. RESET do TECLADO:

Pressione a tecla "RESET" na parte de trás do teclado por 5 segundos. depois de ouvir um sinal acústico longo, o processo de reset está completo.

Terá que efectuar a aprendizagem nos recetores novamente.

### 5. ALTERAÇÃO DOS CÓDIGOS:

**Passo 1:** Pressione a tecla C por 10 segundos, aguarde pelo sinal acústico intermitente, leds azul e vermelho ligados.

**Passo 2:** Pressione o código 11111+OK para alterar o código para os canais de 1 a 3 (todos eles partilham o mesmo).

Pressione o código 42222+OK para alterar o código para o canal 4.

Irá ouvir 2 bips e o led azul permanece aceso. Se o led vermelho piscar recomeça do passo um e verifique se introduziu o código correto.

**Passo 3:** Introduza o novo código (só os 4 dígitos do código) + OK.

Irá ouvir 2 bips e o led azul permanece aceso. Se o led vermelho piscar recomeça do passo um e verifique se introduziu o código correto.

**Passo 4:** Introduza novamente o novo código (só os 4 dígitos do código) +OK para dupla confirmação.

Irá ouvir 3 bips e o led azul irá piscar, indicando que a alteração do código foi bem sucedida.

Se o led vermelho piscar recomeça do passo um e verifique se introduziu o código correto.