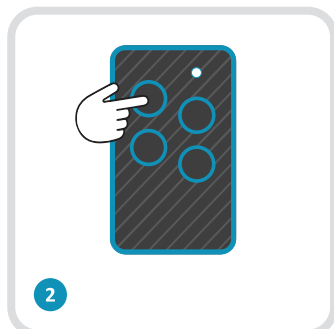


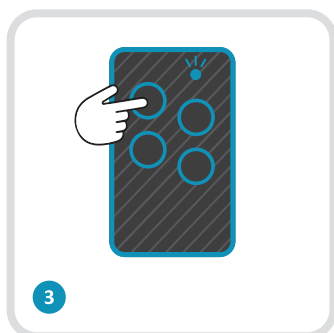
Função gerar códigos



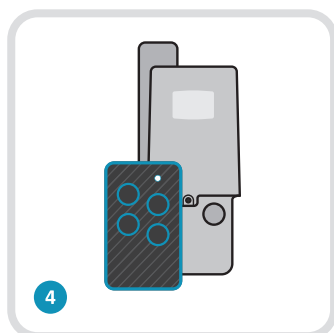
Pressionar em simultâneo os botões 1 e 2 do ONEPRO até o LED piscar intermitente, solte os botões. O LED desliga.



Deverá pressionar uma vez em cada um dos botões de acordo com a sucessão de números associada à marca. (ver exemplos ao lado)



Para finalizar o processo, pressione e largue o botão onde quer inserir a marca. O LED deve fixar e apagar.



Programar o comando no recetor conforme os procedimentos da marca original

Exemplo 1:

Marca	Código (Botões a pressionar)	Frequência
APRIMATIC	1 1 1 1	433 MHz

O botão 1 deverá ser pressionado 4 vezes seguidas.

Exemplo 2:

Marca	Código (Botões a pressionar)	Frequência
AUTOMAT-EASY	1 2 4 2	433 MHz

Carregar primeiro no botão 1, depois no 2, no 4 e finalmente no botão 2. Após a introdução do código, o LED pisca rápido e aguarda a seleção do botão escolhido.

Notas:

Na marca BFT para emitir o código escondido, premir os botões 1 e 4 em simultâneo até que o LED do onepro comece a piscar. De seguida abra a programação no recetor e prima o botão do onepro onde inseriu previamente o código (o LED do recetor irá fixar). Aguarde que o LED do ONEPRO apague e pressione novamente o mesmo botão para finalizar a programação (o LED do recetor irá piscar rápido até apagar).

Funções especiais

O ONEPRO permite facilmente identificar a marca pré-programada. Para isso deverão seguir os seguintes passos:

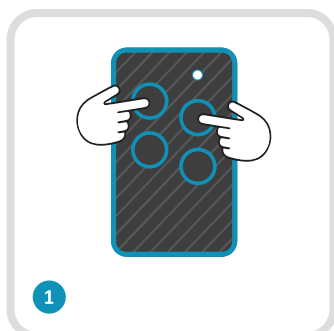
1 — Pressionar em simultâneo os botões 3 e 4 até o LED piscar intermitente, a partir daí deve largar os botões. O LED desliga.

2 — Para identificar a marca ou código do emissor já programado pressione o botão em questão.

A quantidade de vezes que o LED piscar vai estar associada ao código de 4 dígitos da tabela das marcas. Sendo assim o LED vai piscar 4 vezes e em cada uma das vezes a intermitência vai estar associada a um dígito correspondente na tabela.

No caso de ser cópia direta (código fixo), o ONEPRO pisca 4 sequências de 4 piscadelas.

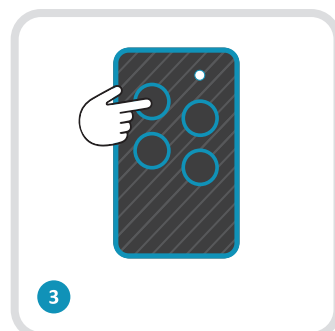
Função Cópia direta



Prima e mantém pressionado o botão 1 do onepro, de seguida prima 3 vezes o botão 2. O LED irá piscar lento intermitente, largue os botões.



A uma distância de 1 cm prima o botão do original a copiar. Se o LED do onepro piscar rápido intermitente, significa que a gravação foi bem sucedida, largue os botões.

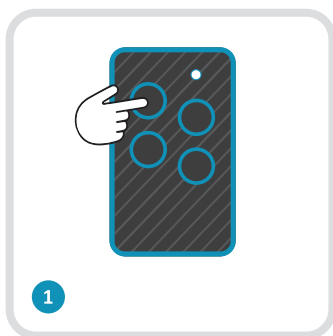


Enquanto o LED do onepro pisca, prima o botão onde deseja efetuar a gravação. O LED pisca e apaga, indicando que a gravação está concluída.

Notas:

Para gravar os restantes botões, repetir os passos acima descritos. No passo 2, se o LED piscar apenas 3 vezes e desligar, significa que o código foi copiado com sucesso. É possível reprogramar os botões independentemente da marca ou frequência.

Cópia direta - V2 | DITEC (função UK/NDV)



Pressione e mantenha pressionado o botão do ONEPRO onde quer inserir o código.



Prima 3 vezes qualquer outro botão, o LED irá piscar duas vezes e apagar.

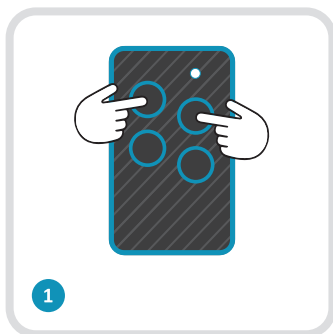


Aproxime o emissor original e se possível costas com costas e prima o botão do emissor original que pretende copiar. O LED irá piscar e passar a uma intermitência constante indicando que a cópia foi efetuada com sucesso.

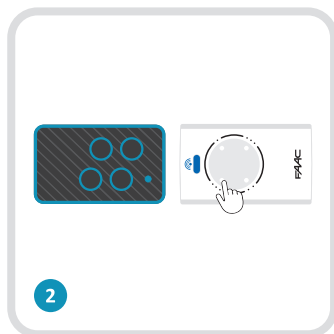
Notas:

Não copia os códigos recentes DITEC ZEN

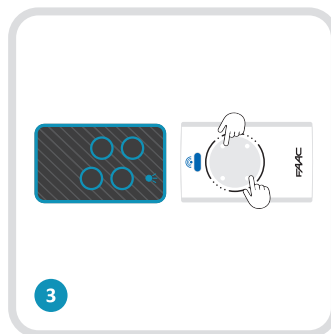
Cópia direta - FAAC SLH 433 / 868 MHz



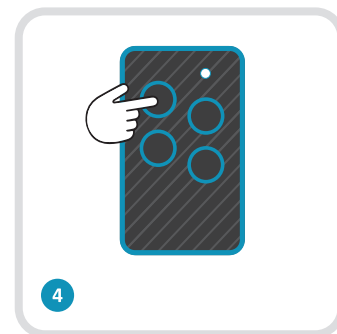
Pressione e mantenha pressionado o botão 1 do ONEPRO e pressione 3 vezes o botão 2, o LED irá piscar intermitente.



Aproxime o emissor original e prima o botão do emissor original que pretende copiar. O LED do ONEPRO irá fixar

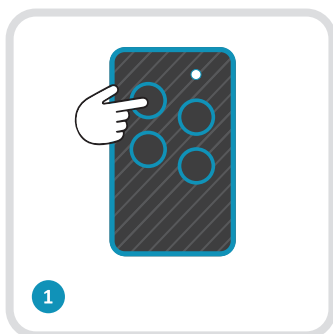


Pressione em simultâneo os botões P1 e P2 do FAAC e de seguida volte a pressionar o botão a copiar. O LED do ONEPRO irá piscar intermitente rápido.



Pressione o botão do ONEPRO que pretende inserir o código copiado. O LED apaga. Cópia concluída.

Cópia direta - HORMAN código BiSecur 868 MHz



Prima e mantenha pressionado o botão 1 do ONEPRO, de seguida prima 3 vezes o botão 2. O LED irá piscar lento intermitente, largue os botões.



Com os emissores encostados frente a frente prima o botão do original a copiar. Aquece que o LED do ONEPRO pisque rápido intermitente, significa que a gravação foi bem sucedida, largue os botões.



Enquanto o LED do ONEPRO pisca, prima o botão onde deseja efetuar a gravação. O LED pisca e apaga, indicando que a gravação está concluída.

Notas:

- No caso de a cópia não funcionar frente a frente procurar outra posição de encosto.
- Para gravar os restantes botões, repetir os passos acima descritos.
- No passo 2, se o LED piscar apenas 3 vezes e desligar, significa que o código foi copiado com sucesso.

Tabela de marcas

MARCA	CÓDIGO (botões a pressionar)	FREQUÊNCIA
APRIMATIC	1 1 1 1	433 MHz
APIL	2 1 3 1	433 MHz
AUTOMAT-EASY	1 2 4 2	433 MHz
AVIDSEN / ASTRELL / EXTEL	1 3 3 4	433 MHz
ALLMATIC	1 1 2 2	433 MHz
BENINCA - TO.GO	1 1 2 2	433 MHz
BENINCA - TO.GO.VA	1 4 1 4	433 MHz
BFT	1 1 4 1	433 MHz
CAME - TOPD4RBS	1 4 1 3	433 868 MHz
CAME - TOP44RBN	1 4 1 3	433 MHz
CARDIN - S449 QZ4	1 3 4 3	433 MHz
CARDIN - S486 QZ4	1 3 4 4	868 MHz
COMUNELLO VICTOR	1 4 2 4	433 MHz
DASPI	1 2 1 2	433 MHz
DEA	1 1 1 4	433 MHz
DITEC - GOL4 / ZEN	1 3 3 3	433 MHz
DIMOEL - YKF06	1 4 4 2	433 MHz
DOORGATE	1 3 4 1	433 MHz
DOORHAN	1 1 1 2	433 MHz
ECP CODIGO - 1	1 2 1 3	433 MHz
ECP CODIGO - 2	1 2 1 4	433 MHz
ECP CODIGO - 3	1 2 2 1	433 MHz
ECP CODIGO - 4	1 2 2 2	433 MHz
ECP CODIGO - 5	1 2 2 3	433 MHz
ECP CODIGO - 6	1 2 2 4	433 MHz
ECP CODIGO - 7	1 2 3 1	433 MHz
ECP CODIGO - 8	1 2 3 2	433 MHz
ECP CODIGO - 9	1 2 3 3	433 MHz
ECP CODIGO - 10	1 2 3 4	433 MHz
ECP CODIGO - 11 / QUALITRON (COD. 2)	1 2 4 1	433 MHz
ERREKA - IRIS / LYRA LR02	1 1 3 2	433 MHz
ETDOOR / CELINSA	1 2 4 3	433 MHz
EV1527 (código fixo)	1 4 3 3	433 MHz
FAAC - 433RC	1 1 2 4	433 MHz
FAAC SLH - 433	1 4 4 4	433 MHz
FAAC SLH - 868	2 1 1 1	868 MHz
GIBIDI	1 1 3 3	433 MHz
GENIUS / CASALI A252	1 1 4 4	433 MHz
GENIUS - BRAVO	1 2 1 1	433 MHz
GLOBMATIC - CYGNUS	1 4 3 1	868 MHz
GLOBMATIC - VELLA / LEO	1 3 2 3	868 MHz
HORMAN (ROLLING BISECUR)	2 1 1 2	868 MHz
KEY	1 1 2 1	433 MHz
KING GATES - STYLO	1 4 2 2	433 MHz
KING GATES - STYLO4K	1 4 4 3	433 MHz
LIFE	1 3 1 3	433 MHz
LIFTMASTER	1 3 2 1	433 MHz
MOTORLINE	1 2 4 4	433 MHz
MPC	1 4 3 2	433 MHz
MUTANCODE	1 1 3 4	433 MHz
MOVE	1 2 4 3	433 MHz
NICE - ONE	1 4 2 1	433 MHz
NICE - SMILO	1 1 1 3	433 MHz
NICE - FLORS / INITI / ERA	1 3 3 1	433 MHz
OMNIPRO	1 4 2 3	433 MHz
PARKSIDE	1 3 2 1	433 MHz
PORTNORMA - GO	1 3 1 1	868 MHz
POWERTECH	1 2 1 2	433 MHz
PROGET BUGGY	1 3 1 2	433 MHz
PROTECO	1 3 2 4	433 MHz
PRASTEL	1 3 1 4	433 MHz
PUJOL - VARIO - 868	1 4 4 1	868 MHz

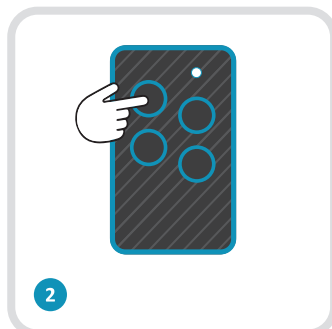
Tabela de marcas

MARCA	CÓDIGO (botões a pressionar)	FREQUÊNCIA
PUJOL - VARIO - 433	1 1 3 1	433 MHz
PUJOL - VARIO P215 (YELLOW)	1 1 4 2	433 MHz
ROGER	1 3 4 2	433 MHz
SEAV	1 1 4 3	433 MHz
SKY-MASTER	1 1 1 2	433 MHz
SOMFY - VARIOSECURE / KEYTIS	1 3 2 2	433 MHz
SOMMER - 433 (ROLLING ANTIGO)	1 4 1 1	433 MHz
SOMMER - 868 (ROLLING ANTIGO)	1 4 1 2	868 MHz
SOMMER - (ROLLING PEARL)	2 1 1 4	868 MHz
TAU	2 1 2 4	433 MHz
V2 - 433	1 3 3 2	433 MHz
V2 - 868	1 4 3 4	868 MHz
VDS / AERF	1 1 2 3	433 MHz

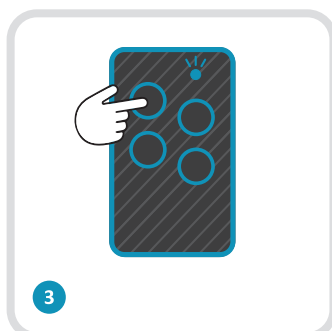
Función de generación de códigos



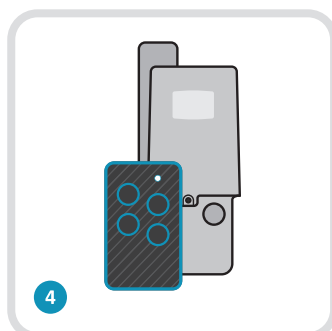
Pulse simultáneamente los botones 1 y 2 del ONEPRO hasta que el LED parpadee y, a continuación, suelte los botones.
El LED se apaga.



Debe pulsar una vez cada uno de los botones según la sucesión de números asociada a la marca.
(ver ejemplos al lado)



Para finalizar el proceso, pulse y suelte el botón en el lugar en el que desea insertar la marca.
El LED se iluminará y se apagará.



Programar el mando a distancia en el receptor según los procedimientos de la marca original

Exemplo 1:

Marca	Código (Botones para pulsar)	Frecuencia
APRIMATIC	1 1 1 1	433 MHz

El botón 1 debe pulsarse 4 veces seguidas.

Exemplo 2:

Marca	Código (Botones para pulsar)	Frecuencia
AUTOMAT-EASY	1 2 4 2	433 MHz

Pulse primero el botón 1, luego el 2, el 4 y por último el botón 2. Tras introducir el código, el LED parpadea rápidamente y espera a que se seleccione el botón elegido.

Observaciones:

En la marca BFT para emitir el código oculto, pulse simultáneamente los botones 1 y 4 hasta que el LED onepro empiece a parpadear. A continuación, abra la programación en el receptor y pulse el botón onepro donde introdujo previamente el código (el LED del receptor parpadeará). Espere a que el LED ONEPRO se apague y vuelva a pulsar el mismo botón para finalizar la programación (el LED del receptor parpadeará rápidamente hasta apagarse).

Funciones especiales

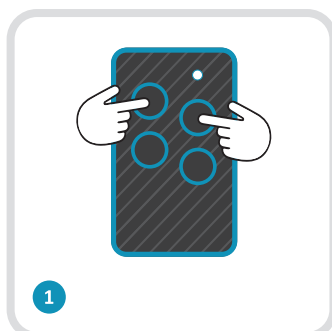
ONEPRO facilita la identificación de la marca preprogramada. Para ello, siga los siguientes pasos:

1 - Pulse simultáneamente los botones 3 y 4 hasta que el LED parpadee, momento en el que deberá soltar los botones. El LED se apaga.

2 - Para identificar la marca o el código del emisor ya programado, pulse el botón en cuestión.

El número de parpadeos del LED estará asociado al código de 4 cifras de la tabla de marcas. Así, el LED parpadeará 4 veces y cada parpadeo se asociará a un dígito correspondiente en la tabla.
En el caso de copia directa (código fijo), ONEPRO parpadea 4 secuencias de 4 parpadeos.

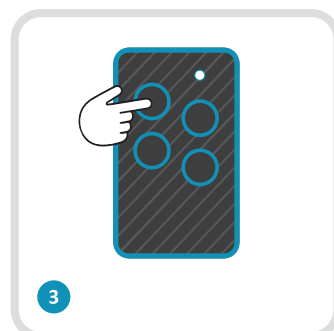
Función de copia directa



Mantenga pulsado el botón 1 del onepro y, a continuación, pulse el botón 2 tres veces. El LED parpadeará lentamente, suelte los botones.



A una distancia de 1 cm pulse el botón del original a copiar. Si el LED onepro parpadea rápidamente, significa que la grabación se ha realizado correctamente, suelte los botones.

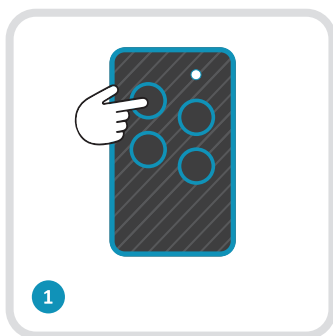


Mientras el LED onepro parpadea, pulse el botón en el que desea grabar. El LED parpadea encendiéndose y apagándose, indicando que la grabación ha finalizado.

Observaciones:

Para grabar los demás botones, repita los pasos anteriores. En el paso 2, si el LED parpadea sólo 3 veces y se apaga, el código se ha copiado correctamente. Los botones se pueden reprogramar independientemente de la marca o la frecuencia.

Copia directa - V2 | DITEC (función UK/NDV)



Mantenga pulsado el botón ONEPRO en el lugar donde desee introducir el código.



Pulse cualquier otro botón 3 veces, el LED parpadeará dos veces y se apagará.

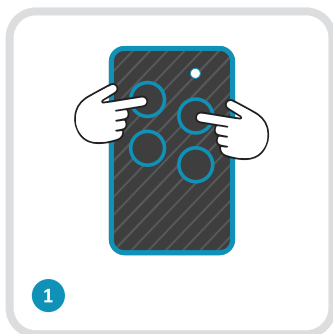


Acerque los emisores originales, si es posible uno detrás del otro, y pulse el botón del transmisor original que desea copiar. El LED parpadeará y cambiará a un parpadeo fijo indicando que la copia se ha realizado correctamente.

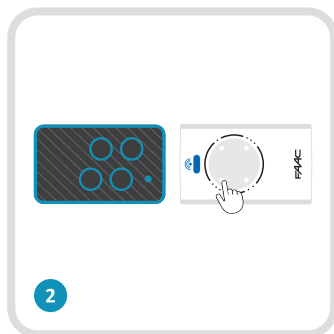
Notas:

No copia los códigos **DITEC ZEN** recientes

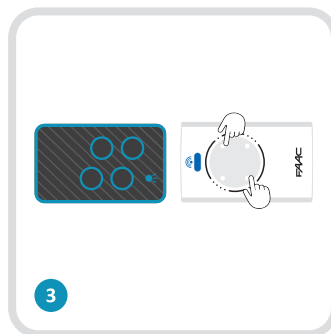
Copia directa - FAAC SLH 433 / 868MHz



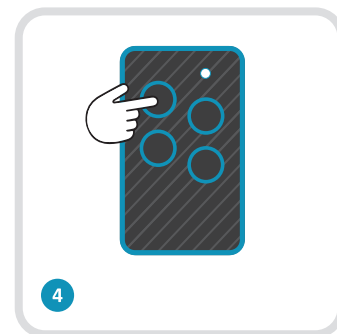
Mantenga pulsado el botón 1 del ONEPRO y pulse el botón 2 3 veces, el LED parpadeará.



Acerque el emisor original y pulse el botón del emisor original que desea copiar. El LED ONEPRO se iluminará.

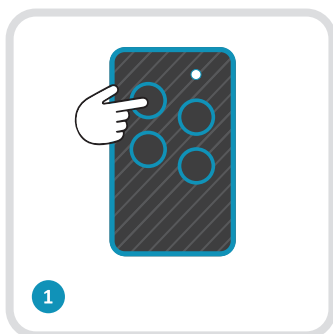


Pulse los botones FAAC P1 y P2 al mismo tiempo y, a continuación, pulse de nuevo el botón de copia. El LED ONEPRO parpadeará rápidamente.



Pulse el botón ONEPRO en el que desea insertar el código copiado. El LED se apaga. Copia finalizada.

Copia directa - Código HORMAN BiSecur 868 MHz



Mantenga pulsado el botón 1 del ONEPRO y, a continuación, pulse el botón 2 tres veces. El LED parpadeará lentamente, suelte los botones.



Con los transmisores uno frente al otro, pulse el botón del original que desea copiar. En cuanto el LED ONEPRO parpadee rápidamente, lo que significa que la grabación se ha realizado correctamente, suelte los botones.



Mientras el LED ONEPRO parpadea, pulse el botón en el que desea grabar. El LED parpadea encendiéndose y apagándose, indicando que la grabación ha finalizado.

Observaciones:

- Si la copia no funciona cara a cara, busque otra posición del respaldo.
- Para grabar los botones restantes, repita los pasos anteriores.
- No passo 2, se o LED piscar apenas 3 vezes e desligar, significa que o código foi copiado com sucesso.

Tabla de marcas

MARCA	CÓDIGO (botones para pulsar)	FRECUENCIA
APRIMATIC	1 1 1 1	433 MHz
APIL	2 1 3 1	433 MHz
AUTOMAT-EASY	1 2 4 2	433 MHz
AVIDSEN / ASTRELL / EXTEL	1 3 3 4	433 MHz
ALLMATIC	1 1 2 2	433 MHz
BENINCA - TO.GO	1 1 2 2	433 MHz
BENINCA - TO.GO.VA	1 4 1 4	433 MHz
BFT	1 1 4 1	433 MHz
CAME - TOPD4RBS	1 4 1 3	433 868 MHz
CAME - TOP44RBN	1 4 1 3	433 MHz
CARDIN - S449 QZ4	1 3 4 3	433 MHz
CARDIN - S486 QZ4	1 3 4 4	868 MHz
COMUNELLO VICTOR	1 4 2 4	433 MHz
DASPI	1 2 1 2	433 MHz
DEA	1 1 1 4	433 MHz
DITEC - GOL4 / ZEN	1 3 3 3	433 MHz
DIMOEL - YKF06	1 4 4 2	433 MHz
DOORGATE	1 3 4 1	433 MHz
DOORHAN	1 1 1 2	433 MHz
ECP CODIGO - 1	1 2 1 3	433 MHz
ECP CODIGO - 2	1 2 1 4	433 MHz
ECP CODIGO - 3	1 2 2 1	433 MHz
ECP CODIGO - 4	1 2 2 2	433 MHz
ECP CODIGO - 5	1 2 2 3	433 MHz
ECP CODIGO - 6	1 2 2 4	433 MHz
ECP CODIGO - 7	1 2 3 1	433 MHz
ECP CODIGO - 8	1 2 3 2	433 MHz
ECP CODIGO - 9	1 2 3 3	433 MHz
ECP CODIGO - 10	1 2 3 4	433 MHz
ECP CODIGO - 11 / QUALITRON (COD. 2)	1 2 4 1	433 MHz
ERREKA - IRIS / LYRA LR02	1 1 3 2	433 MHz
ETDOOR / CELINSA	1 2 4 3	433 MHz
EV1527 (código fijo)	1 4 3 3	433 MHz
FAAC - 433RC	1 1 2 4	433 MHz
FAAC SLH - 433	1 4 4 4	433 MHz
FAAC SLH - 868	2 1 1 1	868 MHz
GIBIDI	1 1 3 3	433 MHz
GENIUS / CASALI A252	1 1 4 4	433 MHz
GENIUS - BRAVO	1 2 1 1	433 MHz
GLOBMATIC - CYGNUS	1 4 3 1	868 MHz
GLOBMATIC - VELLA / LEO	1 3 2 3	868 MHz
HORMAN (ROLLING BISECUR)	2 1 1 2	868 MHz
KEY	1 1 2 1	433 MHz
KING GATES - STYLO	1 4 2 2	433 MHz
KING GATES - STYLO4K	1 4 4 3	433 MHz
LIFE	1 3 1 3	433 MHz
LIFTMASTER	1 3 2 1	433 MHz
MOTORLINE	1 2 4 4	433 MHz
MPC	1 4 3 2	433 MHz
MUTANCODE	1 1 3 4	433 MHz
MOVE	1 2 4 3	433 MHz
NICE - ONE	1 4 2 1	433 MHz
NICE - SMILO	1 1 1 3	433 MHz
NICE - FLORS / INITI / ERA	1 3 3 1	433 MHz
OMNIPRO	1 4 2 3	433 MHz
PARKSIDE	1 3 2 1	433 MHz
PORTNORMA - GO	1 3 1 1	868 MHz
POWERTECH	1 2 1 2	433 MHz
PROGET BUGGY	1 3 1 2	433 MHz
PROTECO	1 3 2 4	433 MHz
PRATEL	1 3 1 4	433 MHz
PUJOL - VARIO - 868	1 4 4 1	868 MHz

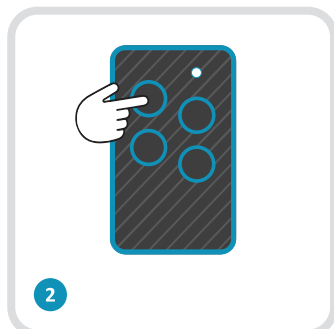
Tabla de marcas

MARCA	CÓDIGO (botones para pulsar)	FRECUENCIA
PUJOL - VARIO - 433	1 1 3 1	433 MHz
PUJOL - VARIO P215 (YELLOW)	1 1 4 2	433 MHz
ROGER	1 3 4 2	433 MHz
SEAV	1 1 4 3	433 MHz
SKY-MASTER	1 1 1 2	433 MHz
SOMFY - VARIOSECURE / KEYTIS	1 3 2 2	433 MHz
SOMMER - 433 (ROLLING ANTIGO)	1 4 1 1	433 MHz
SOMMER - 868 (ROLLING ANTIGO)	1 4 1 2	868 MHz
SOMMER - (ROLLING PEARL)	2 1 1 4	868 MHz
TAU	2 1 2 4	433 MHz
V2 - 433	1 3 3 2	433 MHz
V2 - 868	1 4 3 4	868 MHz
VDS / AERF	1 1 2 3	433 MHz

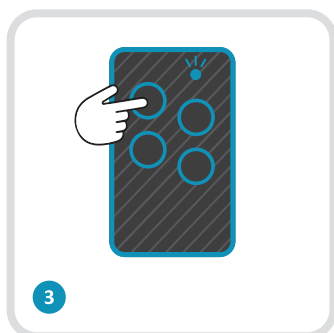
Code generation function



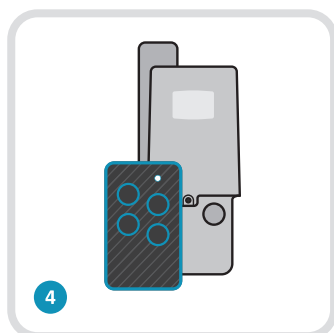
Pressionar em simultâneo os botões 1 e 2 do ONEPRO até o LED piscar intermitente, solte os botões.
O LED desliga.



Deverá pressionar uma vez em cada um dos botões de acordo com a sucessão de números associada à marca.
(ver exemplos ao lado)



To finalise the process, press and release the button where you want to insert the mark.
The LED should fix and switch off.



Programme the remote control in the receiver according to the procedures of the original brand

Exemple 1:

Brand	Code (Buttons to press)	Frequency
APRIMATIC	1 1 1 1	433 MHz

Button 1 must be pressed 4 times in succession.

Exemple 2:

Brand	Code (Buttons to press)	Frequency
AUTOMAT-EASY	1 2 4 2	433 MHz

Press button 1 first, then 2, 4 and finally button 2.
After entering the code, the LED flashes quickly and waits for the chosen button to be selected.

Notes:

On BFT brand to transmit the hidden code, press buttons 1 and 4 simultaneously until the onepro LED starts flashing. Then open programming on the receiver and press the onepro button where you previously entered the code (the receiver's LED will flash).
Wait for the ONEPRO LED to go out and press the same button again to finalise programming (the receiver LED will flash rapidly until it goes out).

Special functions

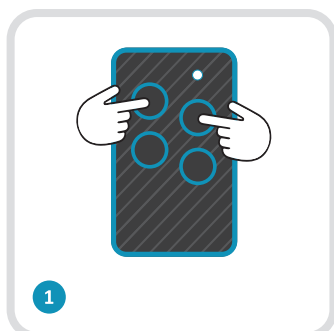
ONEPRO makes it easy to identify the pre-programmed brand.
To do this, follow these steps:

1 - Simultaneously press buttons 3 and 4 until the LED flashes, at which point you must release the buttons. The LED switches off.

2 - To identify the brand or code of the transmitter already programmed, press the button in question.

The number of times the LED flashes will be associated with the 4-digit code in the brand table. So the LED will flash 4 times and each time the flashing will be associated with a corresponding digit in the table.
In the case of direct copying (fixed code), ONEPRO flashes 4 sequences of 4 blinks.

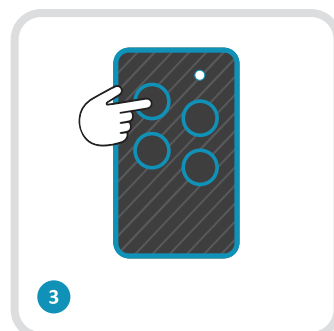
Direct copy function



Press and hold button 1 on the onepro, then press button 2 three times.
The LED will flash slowly, release the buttons.



At a distance of 1 cm press the button of the original to be copied.
If the onepro LED flashes quickly, it means that the recording was successful, release the buttons.

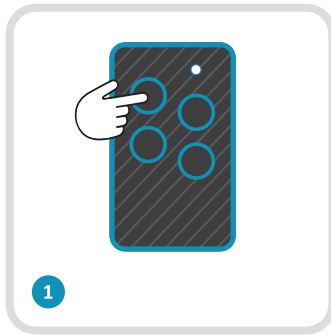


While the onepro LED is flashing, press the button where you want to record.
The LED flashes on and off, indicating that the recording is complete.

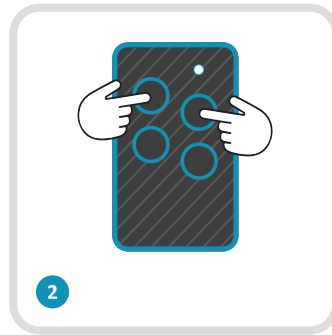
Notes:

To record the other buttons, repeat the steps above.
In step 2, if the LED flashes only 3 times and switches off, the code has been copied successfully.
Buttons can be reprogrammed regardless of brand or frequency.

Direct copying - V2 | DITEC (UK/NDV function)



Press and hold the ONEPRO button where you want to enter the code.



Press any other button 3 times, the LED will flash twice and go out. and switch off.

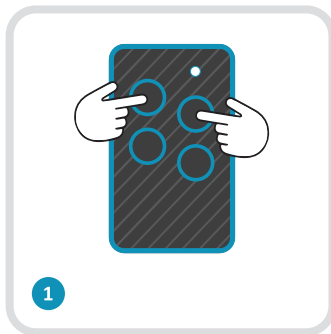


Move the original transmitter closer together, back to back if possible, and press the button of the original transmitter you want to copy. The LED will flash and change to a steady blink indicating that the copy has been successful.

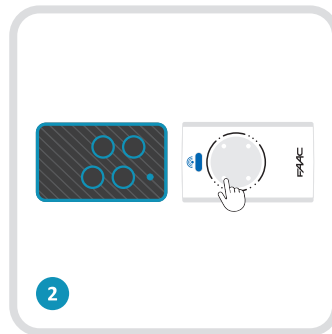
Notes:

Does not copy recent DITEC ZEN codes

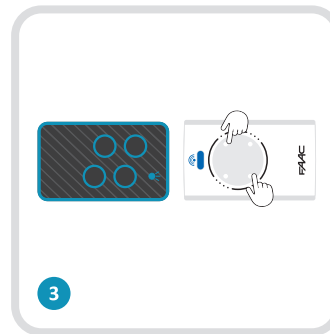
Direct copy - FAAC SLH 433 / 868 MHz



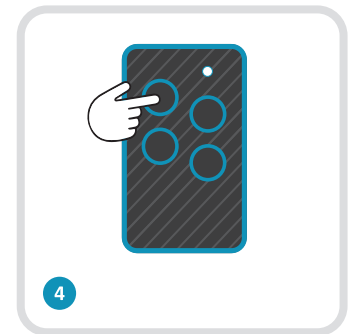
Press and hold button 1 on the ONEPRO and press button 2 3 times, the LED will flash.



Move the original transmitter closer and press the button of the original transmitter you want to copy. The ONEPRO LED will light up

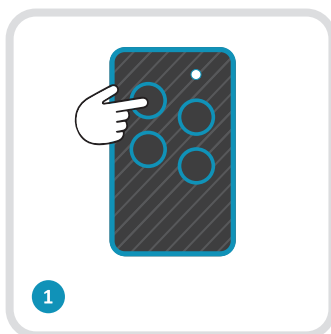


Press the FAAC P1 and P2 buttons at the same time, then press the copy button again. The ONEPRO LED will flash rapidly.

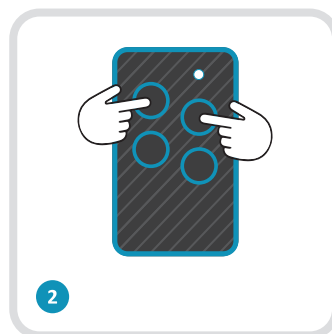


Press the ONEPRO button you want to insert the copied code into. The LED switches off. Copy completed.

Direct copy - HORMAN code BiSecur 868 MHz



Press and hold button 1 on the ONEPRO, then press button 2 three times. The LED will flash slowly, release the buttons.



With the transmitters facing each other, press the button of the original to be copied. As soon as the ONEPRO LED flashes rapidly, this means that the recording has been successful, release the buttons.



While the ONEPRO LED is flashing, press the button where you want to record. The LED flashes on and off, indicating that the recording is complete.

Notes:

- If the copy does not work face-to-face, find another backrest position.
- To record the remaining buttons, repeat the steps above.
- In step 2, if the LED flashes only 3 times and switches off, the code has been copied successfully.

Brand Table

BRAND	CODE (buttons to press)	FREQUENCY
APRIMATIC	1 1 1 1	433 MHz
APIL	2 1 3 1	433 MHz
AUTOMAT-EASY	1 2 4 2	433 MHz
AVIDSEN / ASTRELL / EXTEL	1 3 3 4	433 MHz
ALLMATIC	1 1 2 2	433 MHz
BENINCA - TO.GO	1 1 2 2	433 MHz
BENINCA - TO.GO.VA	1 4 1 4	433 MHz
BFT	1 1 4 1	433 MHz
CAME - TOPD4RBS	1 4 1 3	433 868 MHz
CAME - TOP44RBN	1 4 1 3	433 MHz
CARDIN - S449 QZ4	1 3 4 3	433 MHz
CARDIN - S486 QZ4	1 3 4 4	868 MHz
COMUNELLO VICTOR	1 4 2 4	433 MHz
DASPI	1 2 1 2	433 MHz
DEA	1 1 1 4	433 MHz
DITEC - GOL4 / ZEN	1 3 3 3	433 MHz
DIMOEL - YKF06	1 4 4 2	433 MHz
DOORGATE	1 3 4 1	433 MHz
DOORHAN	1 1 1 2	433 MHz
ECP CODIGO - 1	1 2 1 3	433 MHz
ECP CODIGO - 2	1 2 1 4	433 MHz
ECP CODIGO - 3	1 2 2 1	433 MHz
ECP CODIGO - 4	1 2 2 2	433 MHz
ECP CODIGO - 5	1 2 2 3	433 MHz
ECP CODIGO - 6	1 2 2 4	433 MHz
ECP CODIGO - 7	1 2 3 1	433 MHz
ECP CODIGO - 8	1 2 3 2	433 MHz
ECP CODIGO - 9	1 2 3 3	433 MHz
ECP CODIGO - 10	1 2 3 4	433 MHz
ECP CODIGO - 11 / QUALITRON (COD. 2)	1 2 4 1	433 MHz
ERREKA - IRIS / LYRA LR02	1 1 3 2	433 MHz
ETDOOR / CELINSA	1 2 4 3	433 MHz
EV1527 (código fixo)	1 4 3 3	433 MHz
FAAC - 433RC	1 1 2 4	433 MHz
FAAC SLH - 433	1 4 4 4	433 MHz
FAAC SLH - 868	2 1 1 1	868 MHz
GIBIDI	1 1 3 3	433 MHz
GENIUS / CASALI A252	1 1 4 4	433 MHz
GENIUS - BRAVO	1 2 1 1	433 MHz
GLOBMATIC - CYGNUS	1 4 3 1	868 MHz
GLOBMATIC - VELLA / LEO	1 3 2 3	868 MHz
HORMAN (ROLLING BISECUR)	2 1 1 2	868 MHz
KEY	1 1 2 1	433 MHz
KING GATES - STYLO	1 4 2 2	433 MHz
KING GATES - STYLO4K	1 4 4 3	433 MHz
LIFE	1 3 1 3	433 MHz
LIFTMASTER	1 3 2 1	433 MHz
MOTORLINE	1 2 4 4	433 MHz
MPC	1 4 3 2	433 MHz
MUTANCODE	1 1 3 4	433 MHz
MOVE	1 2 4 3	433 MHz
NICE - ONE	1 4 2 1	433 MHz
NICE - SMILO	1 1 1 3	433 MHz
NICE - FLORS / INITI / ERA	1 3 3 1	433 MHz
OMNIPRO	1 4 2 3	433 MHz
PARKSIDE	1 3 2 1	433 MHz
PORTNORMA - GO	1 3 1 1	868 MHz
POWERTECH	1 2 1 2	433 MHz
PROGET BUGGY	1 3 1 2	433 MHz
PROTECO	1 3 2 4	433 MHz
PRASTEL	1 3 1 4	433 MHz
PUJOL - VARIO - 868	1 4 4 1	868 MHz

Brand Table

BRAND	CODE (buttons to press)	FREQUENCY
PUJOL - VARIO - 433	1 1 3 1	433 MHz
PUJOL - VARIO P215 (YELLOW)	1 1 4 2	433 MHz
ROGER	1 3 4 2	433 MHz
SEAV	1 1 4 3	433 MHz
SKY-MASTER	1 1 1 2	433 MHz
SOMFY - VARIOSECURE / KEYTIS	1 3 2 2	433 MHz
SOMMER - 433 (ROLLING ANTIGO)	1 4 1 1	433 MHz
SOMMER - 868 (ROLLING ANTIGO)	1 4 1 2	868 MHz
SOMMER - (ROLLING PEARL)	2 1 1 4	868 MHz
TAU	2 1 2 4	433 MHz
V2 - 433	1 3 3 2	433 MHz
V2 - 868	1 4 3 4	868 MHz
VDS / AERF	1 1 2 3	433 MHz