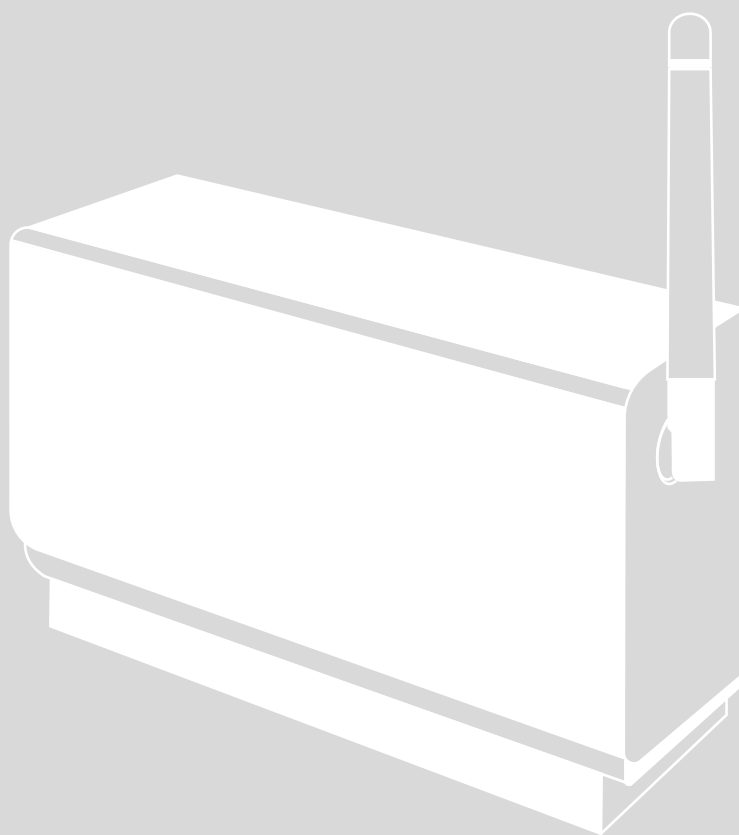


Bii tween



Modulo WI-FI com recetor Powertech

A. INTRODUÇÃO AO BIITWEEN

3

B. APRESENTAÇÃO BIITWEEN

3

B1. DESCRIÇÃO DO PRODUTO

3

B2. COMPOSIÇÃO DO KIT

4

B3. ESPECIFICAÇÕES

4

C. GUIA DE INSTALAÇÃO

5

C1. INSTALAÇÃO TÍPICA

5

C2. LIGAÇÃO PARA SISTEMA DE 3 CANAIS SEPARADOS

6

C3. LIGAÇÃO COM SISTEMA DE ABERTURA PARAGEM E FECHO

7

D. EYEOPEN INSTALAÇÃO DA APLICAÇÃO

9

D1. Instalação da aplicação

9

D2. Emparelhamento do módulo com a aplicação Eyeopen

10

D3. Modo de operação passo a passo

11

D4. Modo de operação completo

11

D5. Página de operações

12

D6. Página de gestão da conta

12

E. SENSOR DE PORTA FECHADA

14

E1. Ligar o sensor ao módulo Eyeopen.

15

F. PROGRAMAÇÃO DE EMISSORES

17

F1. Programação de emissores.

17

G. PERGUNTAS E RESPOSTAS

18

A. Introdução ao Biitween

Este manual de utilizador foi projetado para fornecer informações sobre o módulo Biitween, suas funções e configurações.

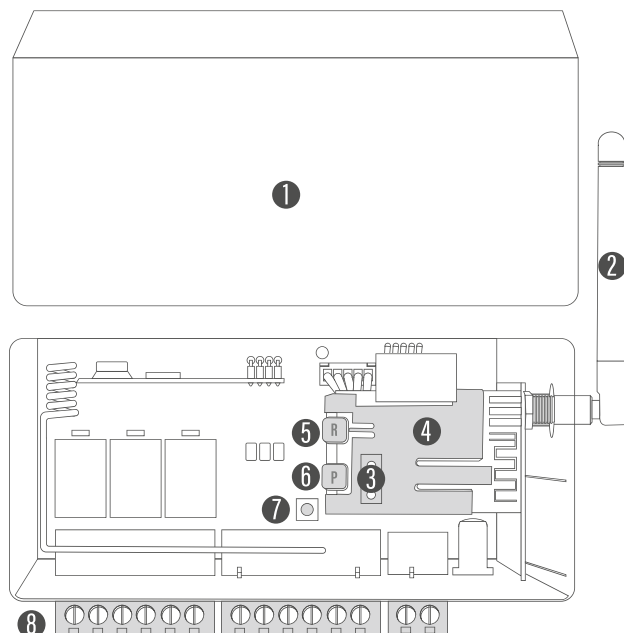
O módulo Biitween permite interligar um automatismo de outras marcas com a aplicação Eyeopen da Powertech permitindo a sua operação através de um Smartphone com a aplicação instalada e de uma ligação a uma rede WI-FI.

Permite a integração com outros dispositivos IOT da Powertech tais como Biicam e Biibell.

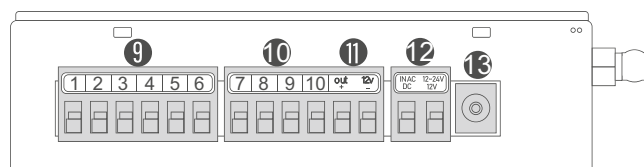
Dispõe também de um recetor 433Mhz integrado para a memorização de até 50 emissores Powertech.

B. Apresentação Biitween

B1. DESCRIÇÃO DO PRODUTO



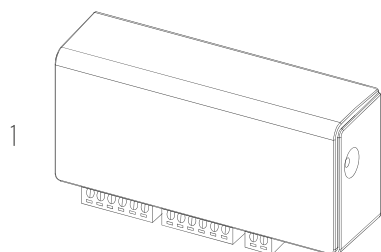
- ❶ Tampa
- ❷ Antena
- ❸ Led de sinalização
- ❹ Recetor de rede WI-FI
- ❺ Botão reset
- ❻ Botão de programação
- ❼ Botão de prog. de emissores
- ❽ Terminais de ligação



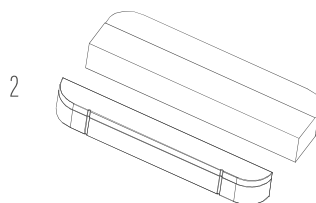
- ❾ 3 Saídas programáveis
- ❿ 3 Entradas programáveis
- ⓫ Saída 12V/1A
- ⓬ Alimentação 12~24V AC/DC
- ⓭ Entrada de alimentador 12V

B2. COMPOSIÇÃO DO KIT

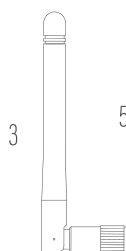
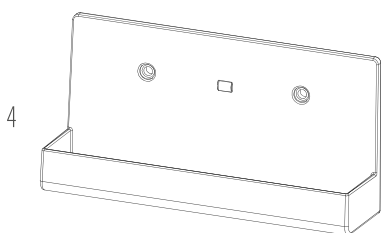
► Biitween ◀



► ACESSÓRIOS ◀



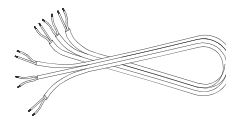
► COMPONENTES ◀



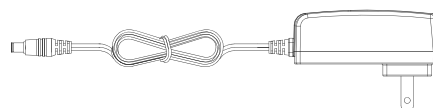
5



6



7



| ► REF. | DESIGNAÇÃO | QUANTIDADE ◀ |
|--------|-----------------------------------|--------------|
| 1. | Módulo Biitween | 1 |
| 2. | Sensor magnético de porta fechada | 1 |
| 3. | Suporte | 1 |
| 4. | Antena WI-FI | 1 |
| 5. | Parafusos e buchas de fixação | 2 |
| 6. | Fios para ligação | 3 |
| 7. | Alimentador externo | 1 |

B3. ESPECIFICAÇÕES

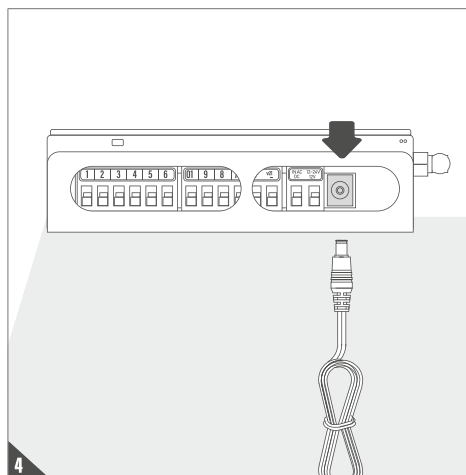
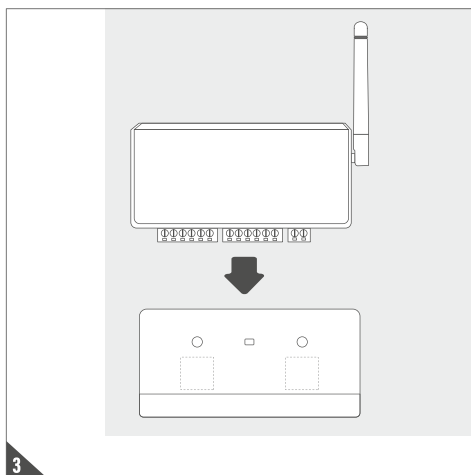
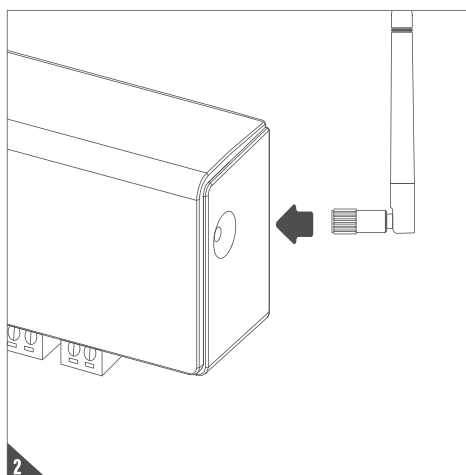
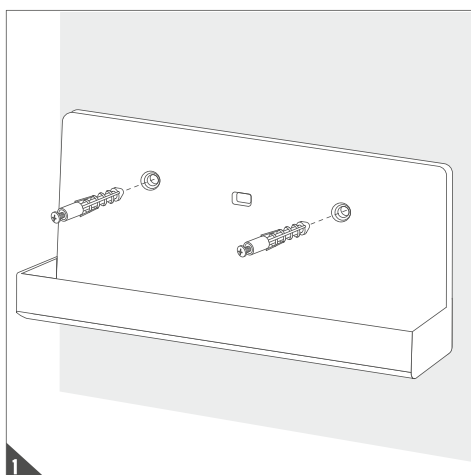
| Frequência: | Temperatura: | Dimensões: | Alimentação: |
|-----------------|--------------|-----------------|----------------|
| 433Mhz / 2.4GHz | -20C° ~ 70C° | 56 x 110 x 35mm | 12/24 Vdc , 1A |

C. GUIA DE INSTALAÇÃO

C1. INSTALAÇÃO TÍPICA

1. Marque a furação do suporte e faça 2 furos de 6mm.
Usando as buchas e os parafusos fornecidos aperte o suporte à parede.
2. Instale a antena no módulo.
3. Encaixe o módulo no suporte previamente fixado.
4. Ligue o alimentador externo, o led azul irá piscar indicando que o módulo está pronto para efectuar o emparelhamento com a rede WI-FI.

⚠ Atenção sempre usar uma só fonte de alimentação, alimentador fornecido ou alimentação externa. O uso das duas em simultâneo causará danos graves no módulo.

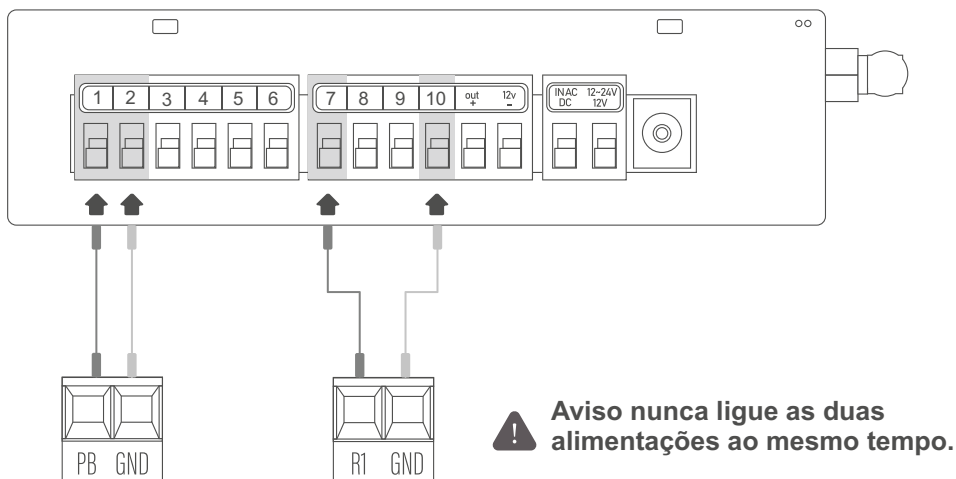


C2. LIGAÇÃO PARA SISTEMA DE 3 CANAIS SEPARADOS (MODO 1).

1º CANAL:

1. Ligue os 2 fios de sinal de chamada do automatismo nas entradas 1 e 2 do módulo.
2. Ligue os 2 fios de sinal do sensor de porta fechada se houver nas entradas 10 e 7 do módulo.
Esta entrada quando activada envia um sinal de aviso para a aplicação.

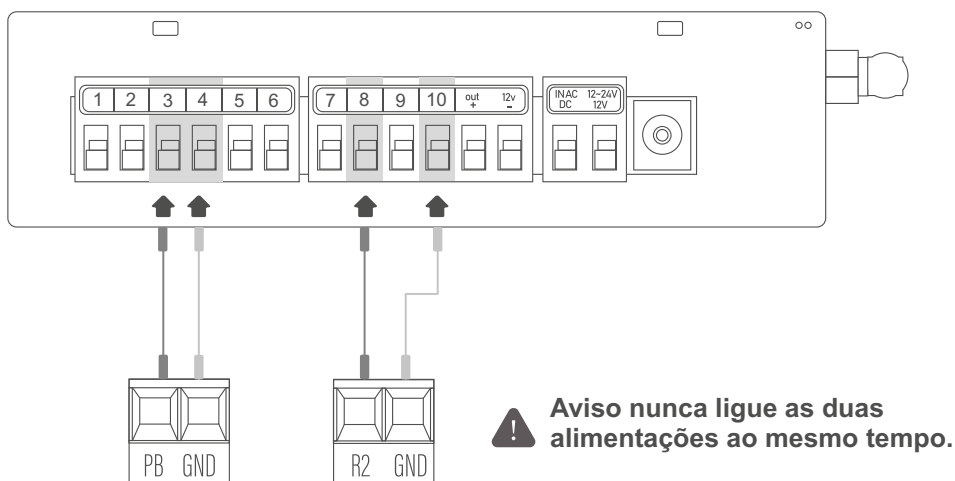
💡 Consulte o manual do seu automatismo para identificar a entrada de impulso de acionamento.



2º CANAL:

1. Ligue os 2 fios de sinal de chamada do automatismo nas entradas 3 e 4 do módulo.
2. Ligue os 2 fios de sinal do sensor de porta fechada se houver nas entradas 10 e 8 do módulo.
Esta entrada quando activada envia um sinal de aviso para a aplicação.

💡 Consulte o manual do seu automatismo para identificar a entrada de impulso de acionamento.



Nota:

Para o terceiro canal use a entrada 5 e 6 para impulso e a entrada 10 e 9 para sinal de porta fechada.

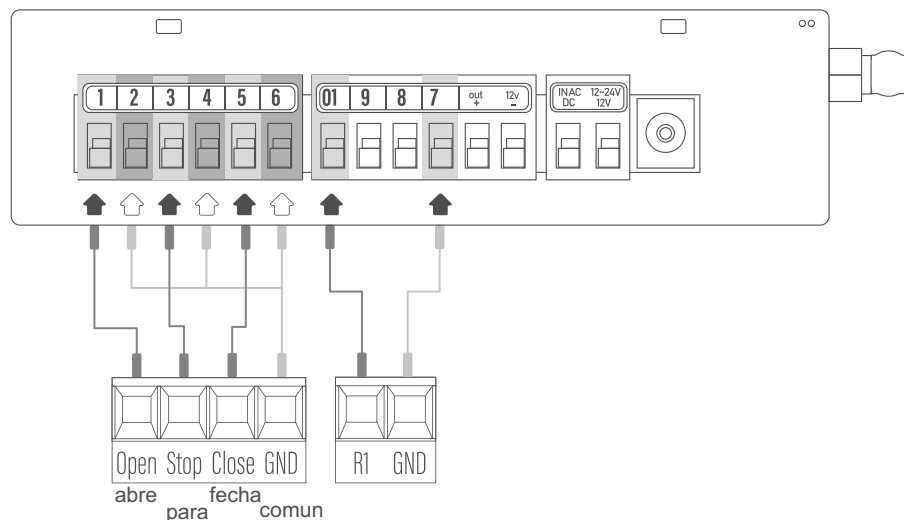
C3. Ligação com sistema de abertura paragem e fecho independentes (MOD0 2).

Antes de proceder à ligação certifique-se que o seu automatismo tem as respetivas entradas de abertura, paragem e fecho independentes.

Só uma entrada de sensor de porta fechada será usado.

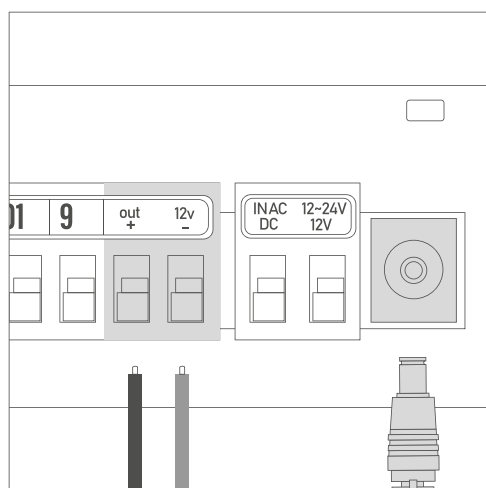
Consulte a figura abaixo para as ligações.

💡 Consulte o manual do seu automatismo para identificar as entradas de impulso de acionamento.



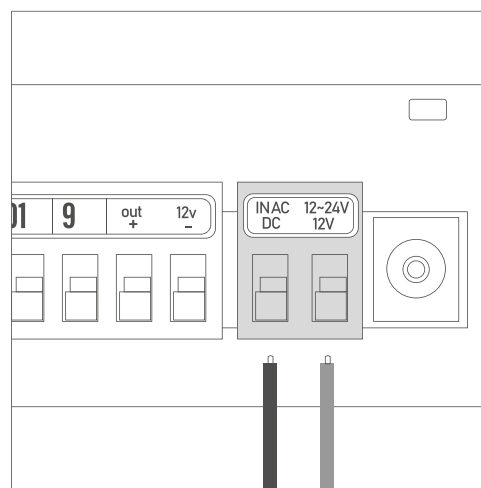
⚠ **Atenção sempre usar uma só fonte de alimentação, alimentador fornecido ou alimentação externa. O uso das duas em simultâneo causará danos graves no módulo.**

● OPÇÃO 1:



Utilize o alimentador fornecido para alimentar o módulo.
Esta opção permite o uso da saída de 12V/ 1 A para alimentar outros acessórios.

● OPÇÃO 2:



Utilize a alimentação externa por exemplo do automatismo para alimentar o módulo.
Esta opção não permite o uso da saída de 12V/ 1 A para alimentar outros acessórios.

● SAÍDAS

| 3 SAÍDAS | SAÍDA 1 | | SAÍDA 2 | | SAÍDA 3 | |
|--|--|--------------|--|--------------|--|--------------|
| Biitween terminal | 1 | 2 | 3 | 4 | 5 | 6 |
| Ligação ao automatismo | entrada de sinal | comum ou gnd | entrada de sinal | comum ou gnd | entrada de sinal | comum ou gnd |
| | de fábrica normal aberto (NO) | | de fábrica normal aberto (NO) | | de fábrica normal aberto (NO) | |
| PPA Parâmetros programados na aplicação Eyeopen | RELE 1 modo de operação normal aberto (NO) | | RELE 2 modo de operação normal aberto (NO) | | RELE 3 modo de operação normal aberto (NO) | |
| | RELE 1 modo de operação normal fechado (NC) | | RELE 2 modo de operação normal fechado (NC) | | RELE 3 modo de operação normal fechado (NC) | |
| | RELE 1 modo de operação sem efeito (inactivo) | | RELE 2 modo de operação sem efeito (inactivo) | | RELE 3 modo de operação sem efeito (inactivo) | |

● ENTRADAS

| 3 ENTRADAS | ENTRADA 1 | | ENTRADA 2 | | ENTRADA 2 | |
|--|--|-----|-----------|-----|-----------|-----|
| Biitween terminal | 7 | 10 | 8 | 10 | 9 | 10 |
| Ligação de sensores | Sensor 1 | GND | Sensor 2 | GND | Sensor 3 | GND |
| PPA Parâmetros programados na aplicação Eyeopen | Modo de acionamento 1 normal aberto (NO) / normal fechado (NC) / desativado | | | | | |
| | Modo de acionamento 2 normal aberto (NO) / normal fechado (NC) / desativado | | | | | |
| | | | | | | |

D.Eyeopen GUIA DE INSTALAÇÃO

D1. INSTALAÇÃO DA APLICAÇÃO

1. Faça o scan do código QR e instale a aplicação Eyeopen.
2. Escolha criar nova conta.
3. Preencha os dados de login.

Introduza a password 2 vezes.

A password tem que ter pelo menos uma letra e ser composta pelo menos por 8 caracteres.



eyeopen

Username

Password

Remember me ☐

Forgot your password?

Login

login_oauth_hint_label

Facebook Google Twitter

Don't have account? **Sign up now**

Sign up

Username

ACCOUNT (a-z, A-Z, 0-9 only)

Password

PASSWORD (8 characters or longer)

sign_up_pw_hint_label

CONFIRM PASSWORD

CONFIRM PASSWORD

Email

E-MAIL

*GDPR Policy

Please accept policy. You can find more information in this connection.

Sign up

Sign up

Username

eyeopen2020

Password

sign_up_pw_hint_label

CONFIRM PASSWORD

CONFIRM PASSWORD

Email

eyeopen2020@gmail.com

*GDPR Policy

Please accept policy. You can find more information in this connection.

Sign up

Sign up

Username

eyeopen2020

Password

sign_up_pw_hint_label

CONFIRM PASSWORD

CONFIRM PASSWORD

Email

eyeopen2020@gmail.com

*GDPR Policy

Please accept policy. You can find more information in this connection.

Sign up

Inbox

Eyeopen

Activate Your Account

1:35PM

Star

eyeopen

Username

eyeopen2020

Password

Remember me ☐

Forgot your password?

Login

login_oauth_hint_label

Don't have account? **Sign up now**

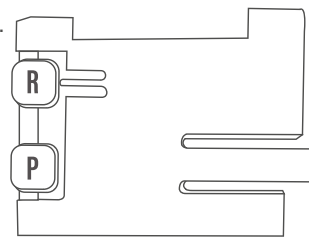
4. O sistema irá enviar um email com um link para ativar a conta para o endereço de email utilizado no registo.
5. Consulte o email e use o link enviado para ativar a conta.
6. Use os dados introduzidos para fazer login na aplicação.

D2. Emparelhamento do módulo com a aplicação Eyeopen

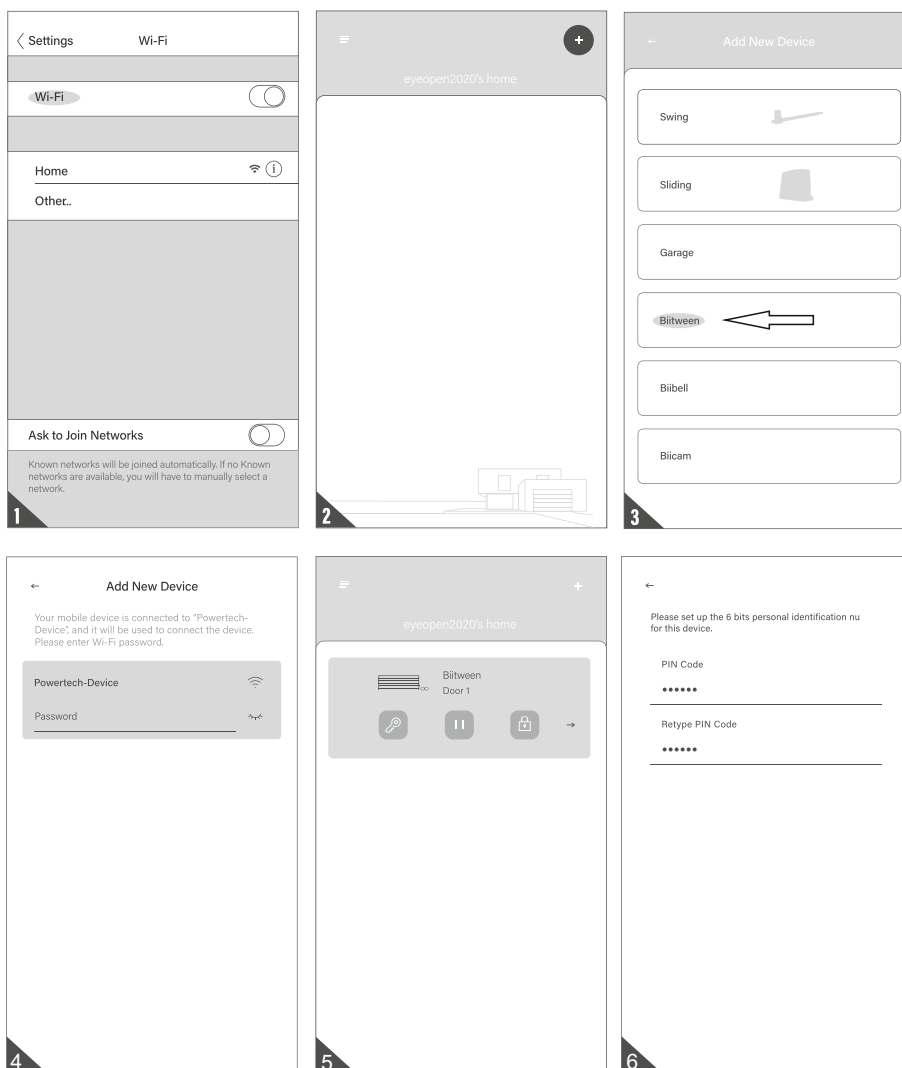
1. Ligue o módulo Biitween e faça a conexão do smartphone à sua rede WI-FI.
2. Abra a aplicação Eyeopen no smartphone.
3. Clique no icon + no canto superior direito para adicionar dispositivo.
4. Selecione da lista o módulo Biitween.

💡 O módulo deverá ter o led azul a piscar, se não estiver a piscar faça o reset do modulo seguindo as instruções abaixo.

1. Pressione o botão **R** por 5 segundos.
2. Pressione o botão **P** uma vez e largue.



💡 O módulo Biitween só é compatível com a banda 2.4GHz.



4. Introduza a password da rede WI-FI ao qual está ligado.
5. Na pagina de dispositivos descobertos selecione o módulo Biitween.
6. Introduza o pin code de segurança que pretende, repita a introdução do mesmo pin code. O dispositivo aparecerá agora na página principal da aplicação.

💡 O pin code pode ser reposto fazendo o reset, pressionar o botão R por 5 segundos seguido do botão P uma vez.

É sugerido que se aproxime o módulo o mais possível do router para que a ligação à internet seja o mais fiável possível.

O módulo funciona apenas na banda dos 2.4GHz, verifique também se a password de rede está correta. Assim que o módulo adquirir a ligação à internet poderá operar o sistema.

D3. Modo de operação passo a passo

Neste modo as 3 saídas são controladas individualmente como se fosse 3 sistemas.

Cada saída terá a sua janela de operação na aplicação.

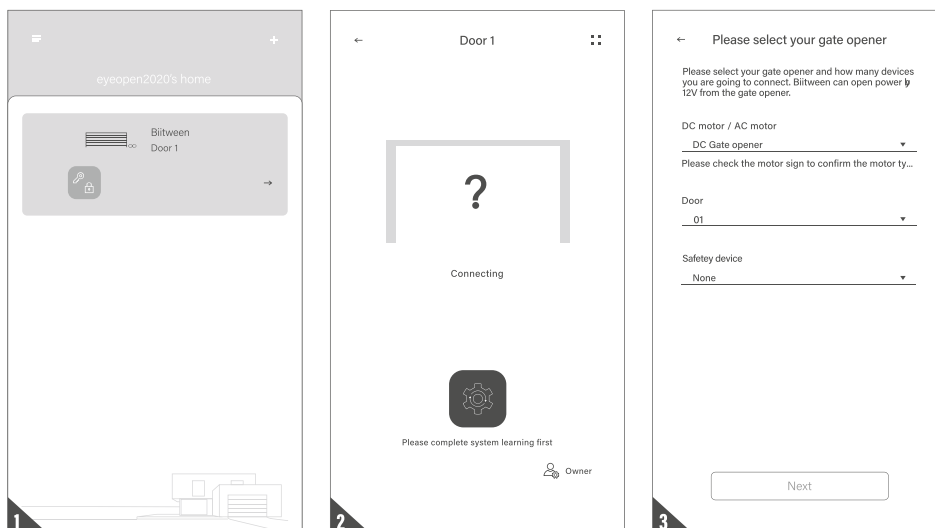
Útil para controlar mais de que um automatismo ou outro sistema como luzes ou afins.

1. Selecione o módulo na lista da aplicação.
2. Selecione as configurações clicando nos 4 pontos no canto superior direito.
3. No primeiro parâmetro selecione DC gate/door opener (Cycle mode).

No segundo parâmetro escolha quantas saídas quer utilizar (1, 2 ou 3).

Irá ser criada uma pagina de controlo para cada saída.

No terceiro parâmetro selecione None (nenhum).



D4. Modo de operação completo

Neste modo é criada uma só janela de controlo.

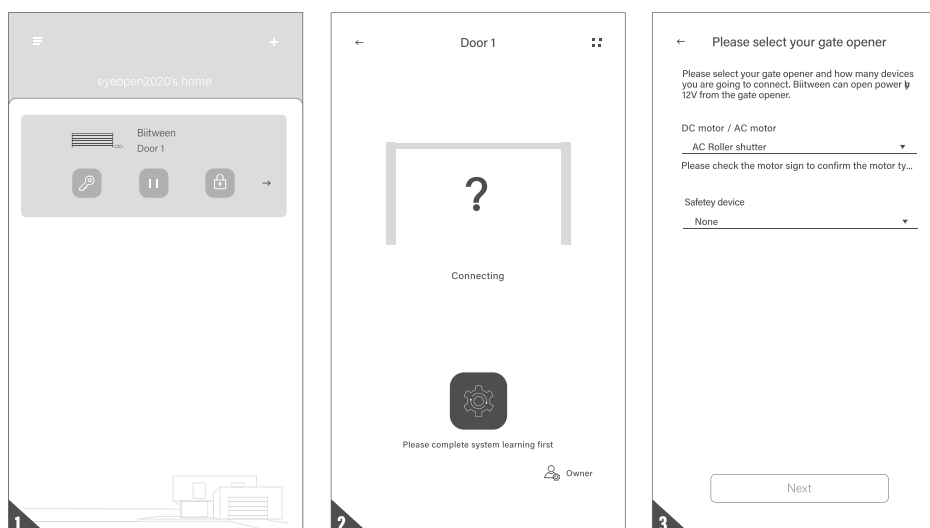
As 3 saídas serão usadas para as seguintes ordens:

Saída 1 usada para ordem de abertura.

Saída 2 usada para ordem de paragem.

Saída 3 usada para ordem de fecho.

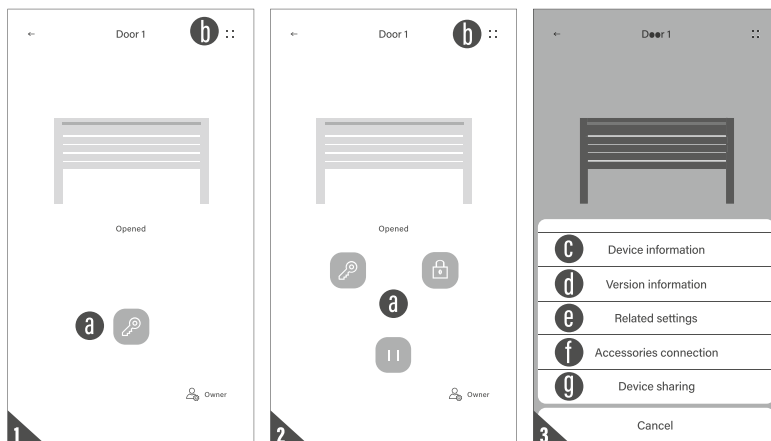
1. Selecione o módulo na lista da aplicação.
 2. Selecione as configurações clicando nos 4 pontos no canto superior direito.
 3. No primeiro parâmetro selecione DC roller shutter ou AC roller shutter.
- Irá ser criada uma pagina de controlo com as 3 ordens de comando.
- No segundo parâmetro selecione None (nenhum).



D5. Página de operações.

1. Modo operação passo a passo
2. Modo operação completo
3. Página de configurações

- a. Botão de acionamento
- b. Botão de configurações
- c. Informação do equipamento
- d. Informação da versão
- e. Configurações relacionadas
- f. Ligação dos acessórios
- g. Partilha do equipamento



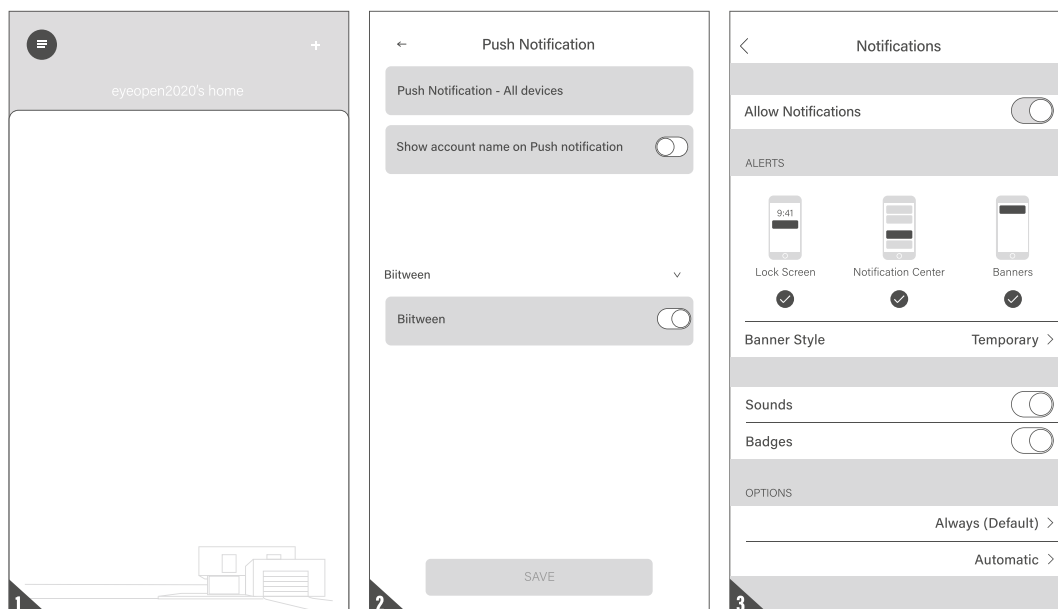
D6. Página de gestão da conta.

● NOTIFICAÇÕES

1. Pressione o icon no topo esquerdo da pagina principal da aplicação.
2. Pressione a opção Push Notification.
3. Selecione as opções de notificação conforme pretender.



Consultar as configurações no seu smartphone e habilitar as notificações para a aplicação Eyeopen.




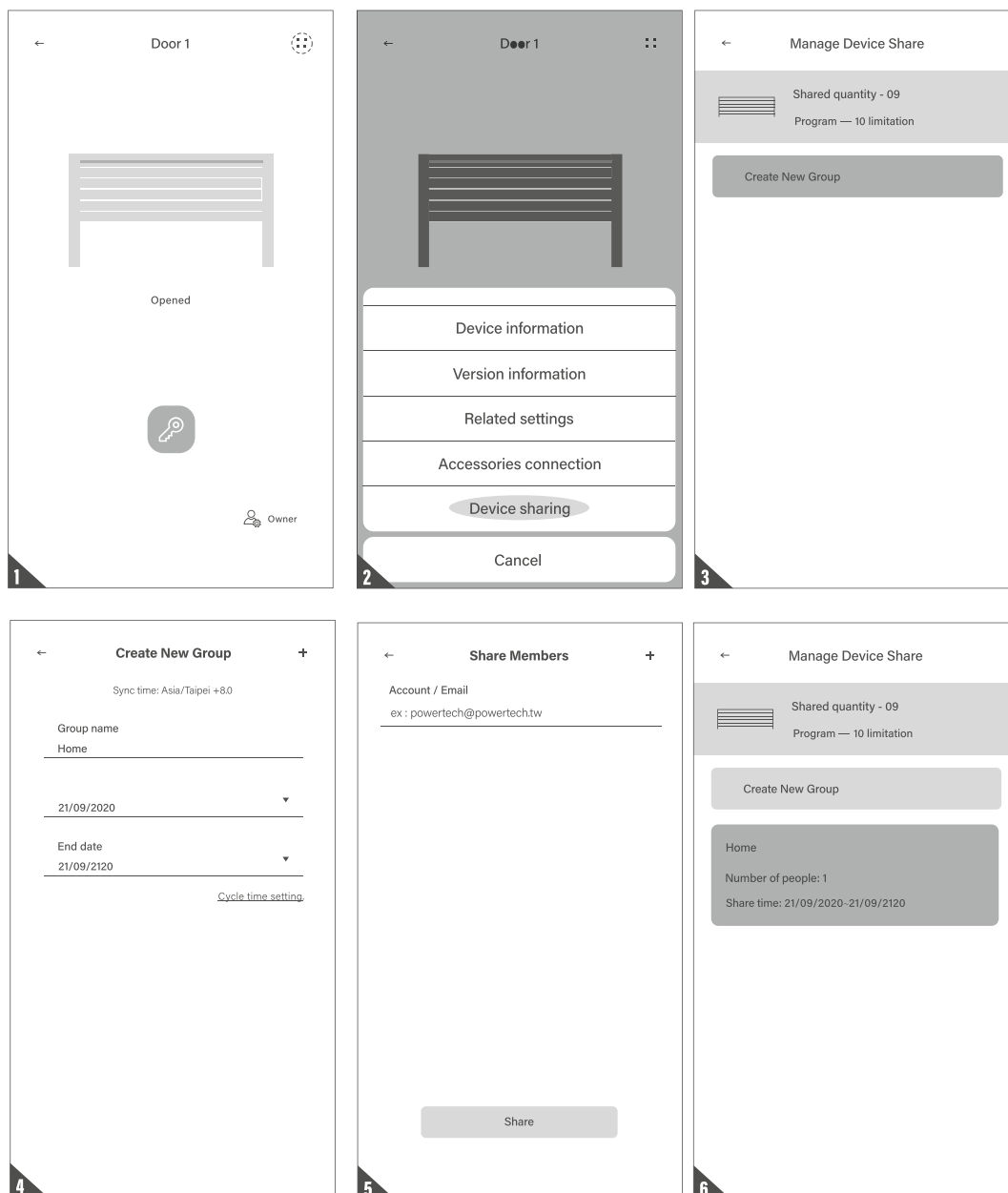
● Partilha do dispositivo.

O dispositivo só permite um administrador.

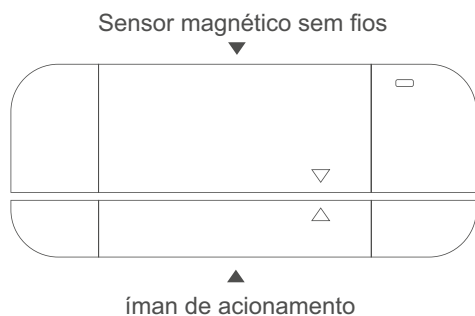
Para adicionar utilizadores proceda da seguinte forma:

Nota: os futuros utilizadores têm que ter a aplicação Eyeopen instalada e ativada.

1. Na página do dispositivo pressione o icon  para aceder às defenições.
 2. No menu que se segue selecione Device sharing (partilha do dispositivo).
 3. Selecione Create New Group (criar novo grupo).
 4. Dê um nome ao grupo e selecione a data de validade.
 5. Para mais opções de acesso selecione Cycle time setting (aqui encontrará mais opções de restringir o acesso). Pressione Next para continuar.
 6. Adicione utilizadores introduzindo o respectivo email do utilizador registado. Pressione o símbolo + para adicionar mais utilizadores.
 7. Pressione Share para terminar e validar a partilha.
- O novo grupo criado irá agora aparecer na página de partilha.
- Para eliminar um grupo selecione e arraste para a esquerda, irá aparecer a opção eliminar.

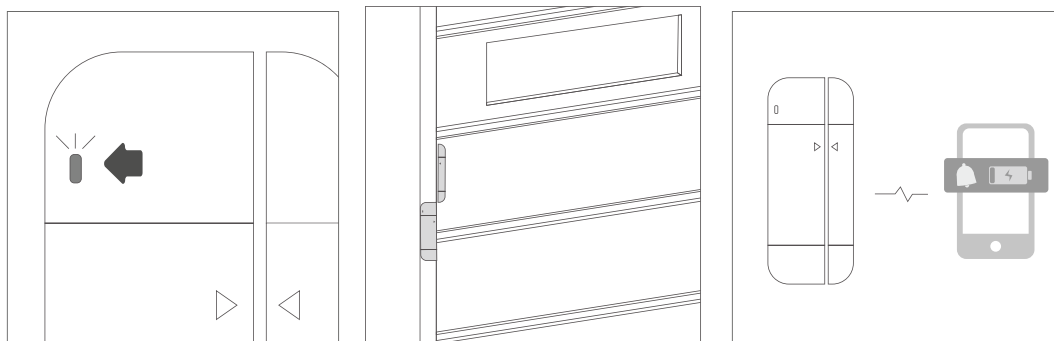


E. Sensor de porta fechada sem fios.



● Sensor sem fios

O sensor consiste num actuador magnético. Este enviará um sinal para o módulo assim que a porta atingir o fecho.

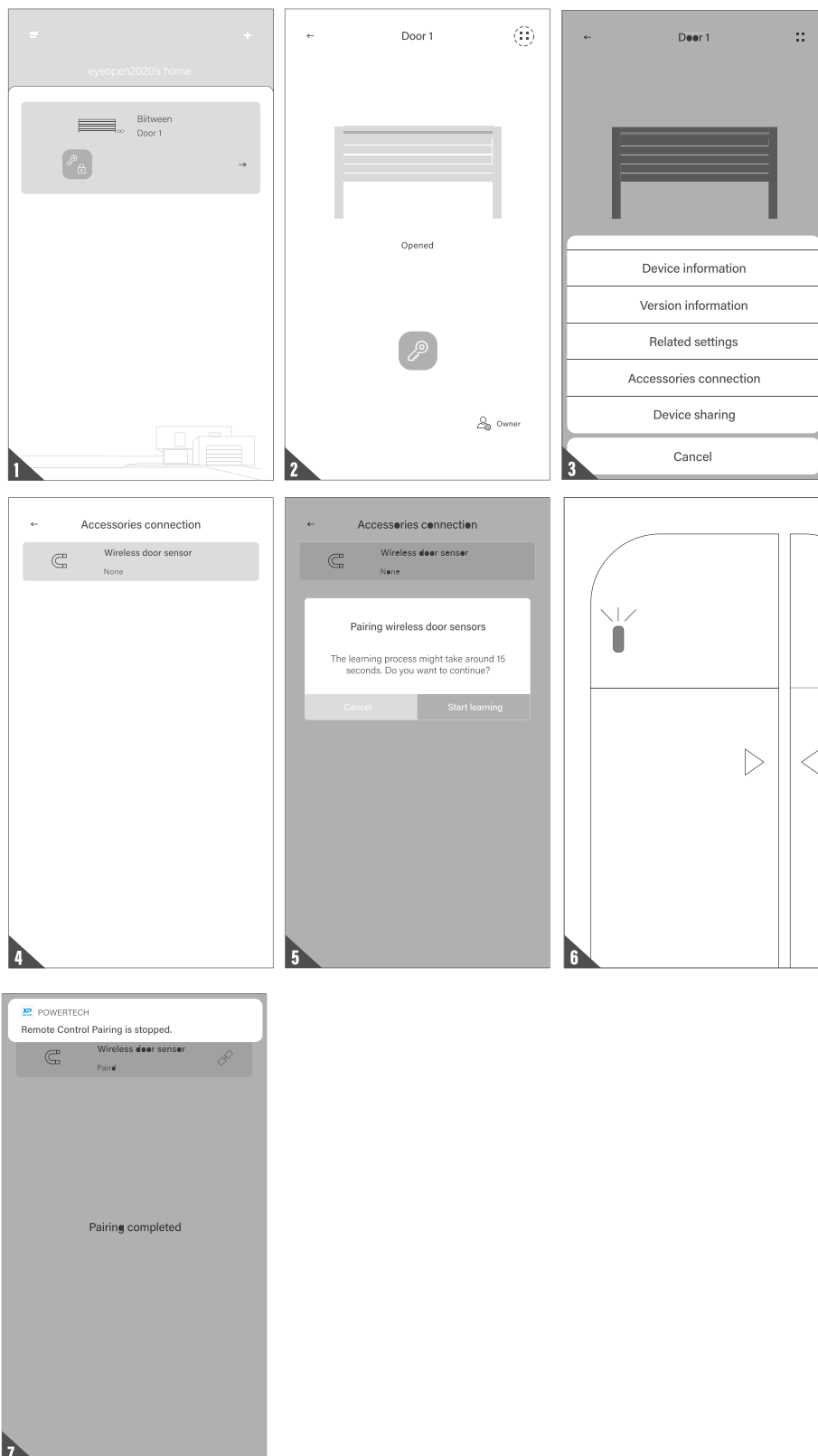


1. Remova a proteção de isolamento da bateria, o led irá acender quando se aproxima ou afasta o íman de acionamento.
2. Instale o sensor na porta na posição fechada.
3. O sensor irá informar a aplicação Eyeopen assim que as baterias atingirem menos de 20% da sua capacidade.

E1. Ligar o sensor ao módulo Eyeopen.

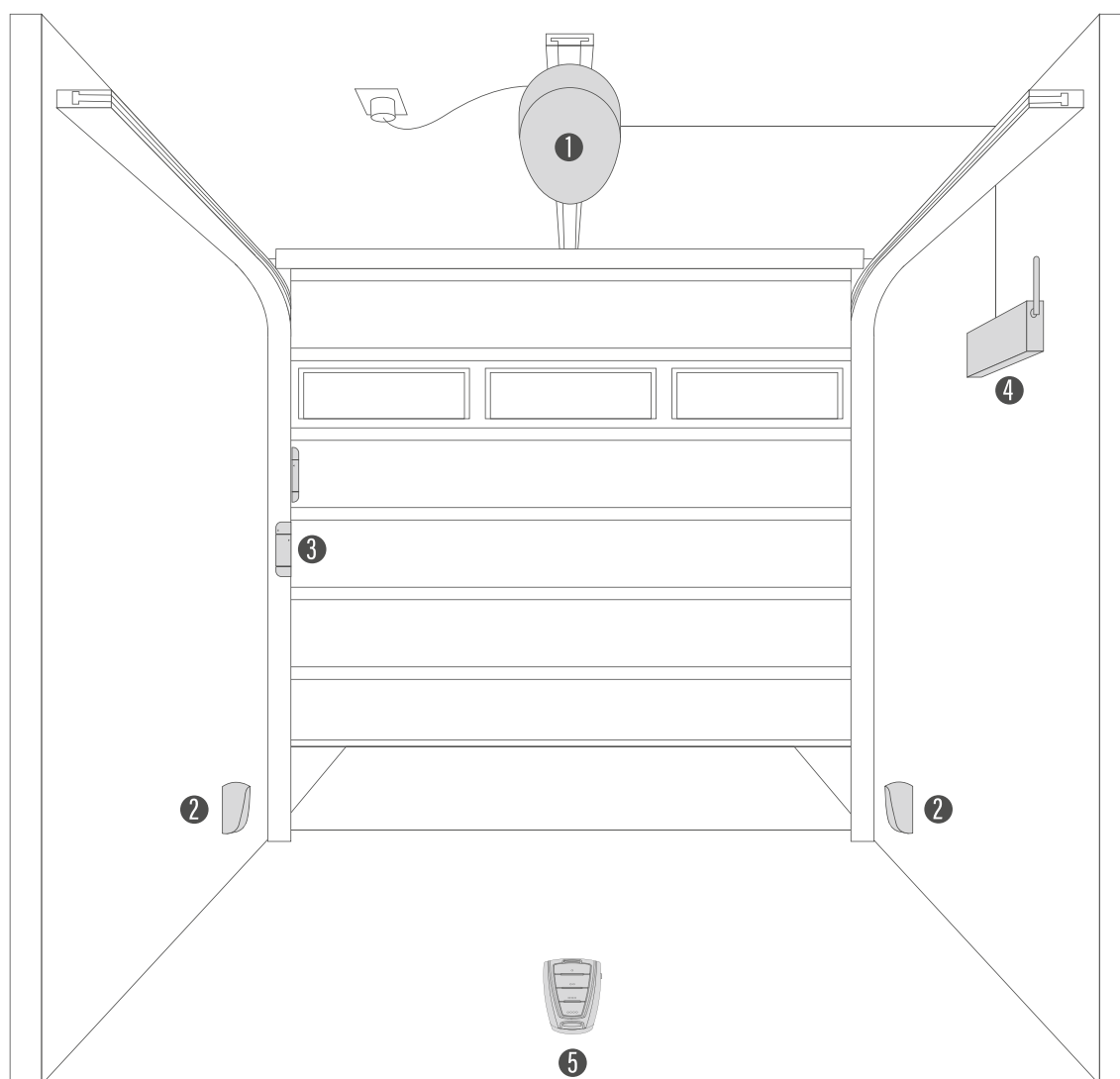
1. Selecione o módulo Biitween na página principal.
2. Entre na página das configurações.
3. Selecione Accessories connection.
4. Selecione Wireless door sensor.
5. Selecione start learning.
6. Acione o sensor aproximando o íman do sensor para o activar.
7. A aplicação mostrará Learn Sucessfully assim que o sensor ficar registado.

💡 Recomenda-se a instalação do sensor na fase final de fecho da porta.



Exemplo de instalação:

💡 Recomenda-se a instalação do sensor na fase final de fecho da porta.

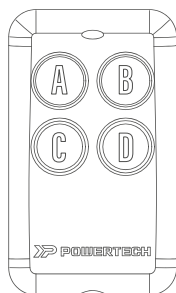
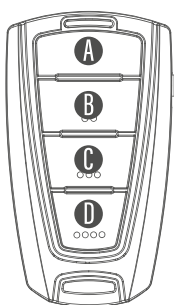
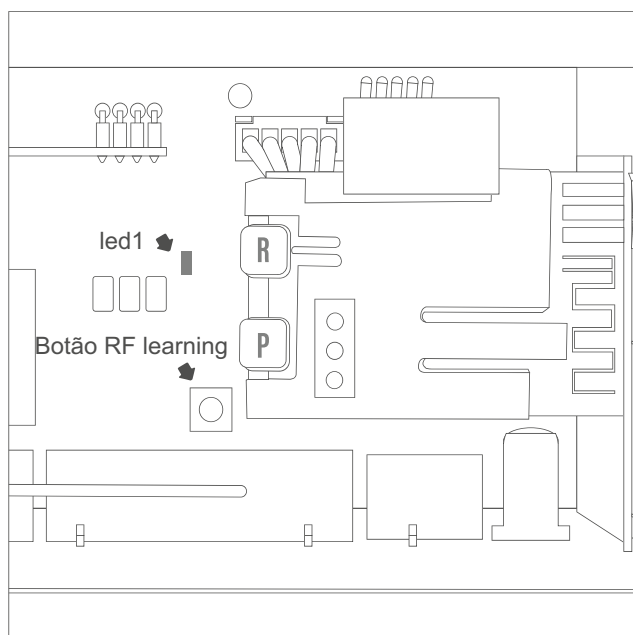


1. Automatismo de porta seccionada.
2. Fotocelulas (opcional).
3. Sensor de porta fechada.
4. Módulo Bitween.
5. Emissor ou comando.

F1. Programação de emissores.

Nota: O módulo Biitween suporta até 50 emissores Powertech.

1. Pressione o botão RF learning no módulo durante 3 segundos o led1 irá ligar.
 2. Pressione qualquer botão do emissor, o led 1 irá piscar.
 3. Dentro de 10 segundos repita o paço acima para outros emissores.
- Para sair da programação de emissores aguarde 10 segundos.



Correspondência de botões e saídas:

- Botão A = saída 1 terminais 1 e 2.
- Botão B = saída 2 terminais 3 e 4.
- Botão C = saída 3 terminais 5 e 6.

Cancelamento dos emissores programados:

Atenção este processo é irreversível.

Para eliminar todos os emissores programados no módulo mantenha o botão RF learn pressionado por 10 segundos, o led1 irá acender, apagar e quando começar a piscar os emissores estarão cancelados.

Operação de emissores na aplicação Eyeopen:

O administrador também pode adicionar e cancelar emissores via aplicação, para isso deverá entrar na página de configuração do dispositivo, selecionar Device information e no fim da lista tem as opções Remote learn para adicionar emissores e Remote clear para eliminar todos os emissores.

As operações aqui realizadas são acompanhadas de mensagens de notificação.

Após confirmar a programação de emissores tem 10 segundos para pressionar o botão dos emissores a serem memorizados, passados 10 segundos do ultimo sinal transmitido o módulo sai de programação. No cancelamento de emissores por esta via após a respetiva confirmação não é mais possível a sua reversão.

G. Perguntas e respostas.

Pergunta 1

O led azul não pisca quando se liga a alimentação.

Resposta 1

Pressione o botão P no módulo.

Pergunta 2

Os leds azul e verde piscam alternadamente quando se liga à aplicação.

Resposta 2

Password da rede WI-FI errada, verifique a password introduzida.

Pergunta 3

O led vermelho pisca quando se conecta à aplicação.

Resposta 3

Erro na ligação ao router, desligue o router aguarde 10 segundos e volte a ligar.

Pergunta 4

O led vermelho pisca quando introduz o pin code.

Resposta 4

Pin code introduzido errado, contacte o administrador ou faça reset do pin code.

Pergunta 5

O led verde pisca.

Resposta 5

A ligação ao router é fraca, tem que aproximar mais os equipamentos.

Pergunta 6

O led vermelho ligado.

Resposta 6

Erro no sistema, faça um reinício do mesmo pressionando o botão R no módulo.

Pergunta 7

Aplicar as definições de fábrica.

Resposta 7

Deverão ser aplicadas sempre que se verifique um erro ou quando se perde o pin code. Sempre que estas forem aplicadas é necessário reconfigurar o módulo e repetir os passos para proceder à ligação à rede WI-FI.

Passos a executar para proceder à reposição dos parâmetros de fábrica.

1. Entre na aplicação e elimine o módulo da aplicação. Para eliminar o módulo da aplicação, na página principal da mesma deslize o separador do módulo para a esquerda e selecione o quadrado vermelho, confirme a sua seleção.
2. Abra o módulo e com ele ligado pressione o botão P por 5 segundos.
3. Largue o botão P, o led verde irá piscar 2 vezes.
4. Pressione uma vez o botão R, o led azul deverá ficar a piscar indicando o início de programação.

Pergunta 8

Como mudar o pin code.

Resposta 8

Entre na página de configuração do dispositivo e selecione Pin Code Setting. Coloque o pin code novo.

Pergunta 9

Como mudar de rede WI-FI.

Resposta 9

Entre na página de configuração do dispositivo e selecione WI-FI Setting. Introduza os dados da rede à qual pretende ligar.