

ONEPRO_IDENTIFICADOR

Manual de Utilizador

Caro utilizador, a Urban Key, Lda. agradece a sua escolha, ao adquirir este produto, esperamos ir ao encontro das suas necessidades.

Por favor leia este manual antes de iniciar o manuseamento do equipamento aqui referenciado.

Não descarte este manual, pois o mesmo deverá acompanhar o equipamento para permitir consultar as especificações e funcionamento do mesmo.

⚠ Instruções de segurança

- O equipamento só deverá ser utilizado após a completa leitura deste manual.
- A Urban Key, Lda rejeita qualquer responsabilidade sobre danos causados por este equipamento, sempre que este não seja utilizado conforme mencionado neste manual ou utilizado em propósitos que os aqui não são mencionados.
- É expressamente proibido o manuseamento deste equipamento por crianças ou pessoas com capacidade mental reduzida.
- Não exponha o equipamento à humidade ou a altas temperaturas. O sistema é alimentado por uma bateria de iões de lítio, quando exposta a elementos que não cumpram os requisitos aqui mencionados poderá provocar um curto circuito, levando assim ao risco de queimaduras graves.
- Não insira objetos condutores na ficha de carga pois irá provocar curto circuito.
- Use sempre um carregador e cabo certificado para proceder à carga da bateria do equipamento.
- Caro utilizador tenha em atenção que no uso deste equipamento para a verificação da frequência e código dos emissores a serem reconhecidos os mesmos emissores emitirão o seu sinal de rádio. Por esse motivo tenha garantida a certeza que o sinal emitido não irá acionar o equipamento ao qual está associado, pois se assim for poderá haver o risco de acidentes que podem ser muito graves.
- Não abra o equipamento pois esse ato elimina imediatamente o acesso à garantia.
- Sempre que o equipamento apresentar anomalias ou falhas, este deve ser remetido à Urban Key, Lda. para ser avaliado e se proceder à sua reparação em segurança pelos técnicos.
- A Urban Key, Lda. não dispõe, nem tem a obrigatoriedade de possuir ou dispor informação sobre equipamentos de terceiros. Por esse motivo fica a cargo do utilizador adquirir junto dos representantes da marca desses equipamentos a informação necessária à programação de emissores nos seus equipamentos.

Identificação das partes do equipamento

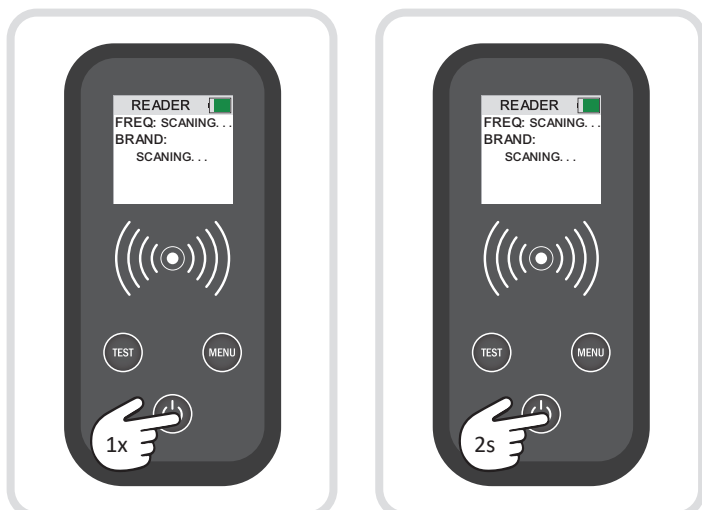


Carregamento da bateria interna do equipamento



O equipamento possui uma porta USB tipo C do lado esquerdo, esta porta de ligação permite o carregamento da bateria interna. Quando for atingida a carga total, desligue o equipamento do carregador para evitar sobrecarga da bateria interna. A tensão aplicada não deve exceder os 5Vdc fornecidos normalmente neste tipo de ligação. Utilize sempre carregadores e cabos certificados.

Ligar e desligar o equipamento



Para ligar o equipamento pressione uma vez o botão ON/OFF.

Para desligar mantenha pressionado o botão ON/OFF por cerca de 2 segundos.

Notas:

Se não for usado durante um período de tempo, o equipamento desliga-se automaticamente para preservar bateria.

Funcionamento do equipamento



Quando se liga o equipamento este arranca em modo de escaneamento. Para aceder ao menu do equipamento pressione uma vez o botão menu.

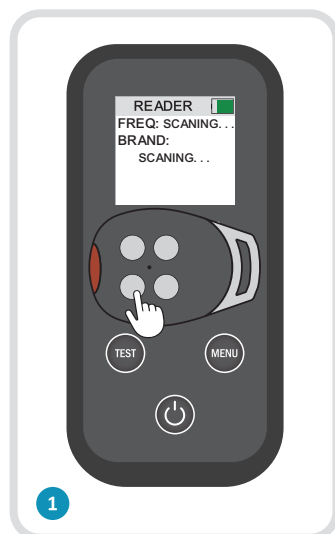
O equipamento tem 3 modos de funcionamento:

- **READER:** Modo de escaneamento de códigos e identificação de emissores.
- **COMPARE:** Comparador de códigos.
- **VERSION:** Informação sobre o equipamento

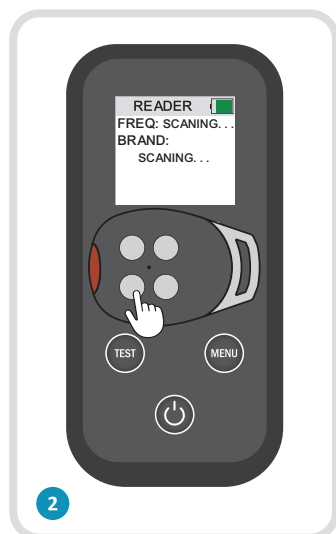
Modo de escaneamento

Quando se liga o equipamento este arranca em modo de escaneamento.

Este modo permite através da leitura do código emitido pelo emissor que está a ser escaneado identificar a frequência do sinal. O tipo de código (fixo ou rolling code) e sempre que possível identificar o modelo do código ou a marca detentora do mesmo.



Coloque o emissor a ser escaneado sobre a zona de deteção. Mantenha o botão do emissor que pretende escanear pressionado.



Aguarde pela informação no display. Poderá ser pedido para pressionar o mesmo botão outra vez para validação do código.

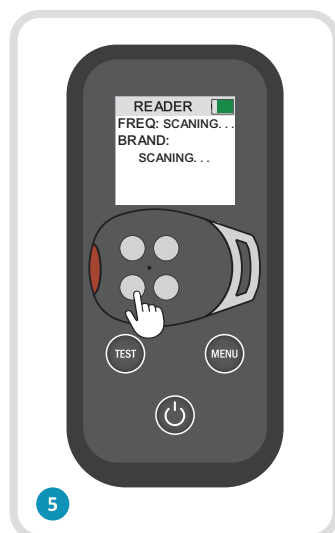


Consoante a informação recolhida o identificador irá agora fornecer a informação de que dispõe.

- Frequência de transmissão do emissor.
- Tipo de código (fixo / rolling code)
- Modelo de código
- Marca detentora do modelo de código



Quando o código escaneado se encontra na base de dados do identificador, este dará a informação da marca detentora do código assim como a sequência de quatro dígitos para introduzir no emissor ONEPRO. Torna-se mais fácil a programação do ONEPRO para ser adicionado ao recetor onde o emissor escaneado está programado.



Nas marcas com código seed (código escondido) o identificador após detetar a marca irá também pedir a transmissão do respetivo código seed para validação da mesma. Proceda à emissão do respetivo código seed conforme as indicações do fabricante do emissor escaneado.

Notas:

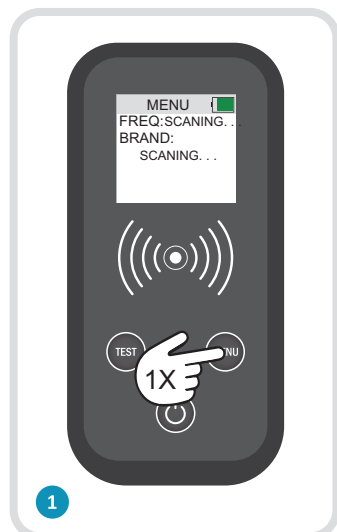
- Os códigos fixos, na maioria dos casos podem ser copiados diretamente usando o emissor ONEPRO com a sua função de cópia direta, evitando a deslocação ao local de instalação.
- O emissor ONEPRO possui também alguns códigos fixos (conforme a versão) de algumas marcas que podem ser utilizados para programar no recetor.
- Mais-valia muito útil no caso de perda total dos emissores.

Modo de comparação

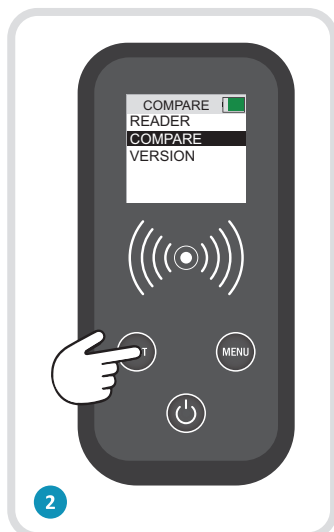
Este modo serve essencialmente para comparar códigos fixos.

A função de comparação é usada quando se faz uma cópia direta de um emissor de código fixo, usando depois o identificador para analisar os dois emissores e assim garantir que o código emitido é igual nos dois.

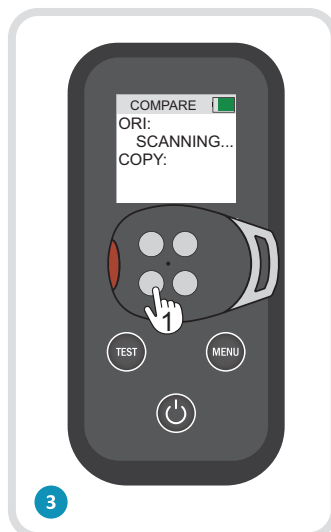
Garante-se assim com 99,9% de certeza que o novo emissor irá funcionar corretamente no recetor.



1
Aceda ao menu do identificador pressionando a tecla MENU.



2
Pressione novamente a tecla MENU e selecione a função COMPARE. Pressione a tecla TEST para validar a escolha da função.



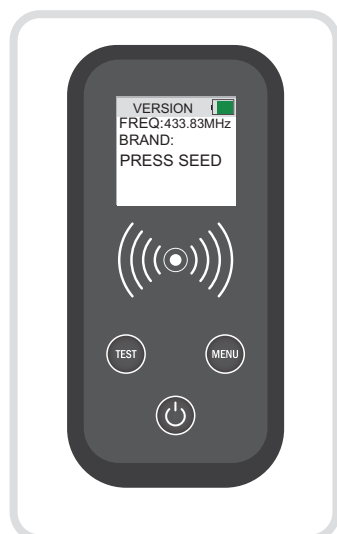
3
Coloque o emissor original na zona de deteção e emita o código a ser analisado. Irá aparecer DATA SAVED no display.



4
Coloque agora o emissor com a cópia na zona de deteção e emita o código. Após a análise dos códigos, o identificador irá apresentar as mensagens SAME quando os códigos são iguais ou NO SAME quando são diferentes.

Informação do equipamento

Esta função serve para verificar a informação relativa ao equipamento, tal como a versão do software do mesmo e outros dados.



Aceda ao menu e selecione VERSION. As informações do equipamento serão visualizadas no display.